

**UCHWAŁA NR XXVII/238/2020  
RADY MIEJSKIEJ W KŁODZKU**

z dnia 22 grudnia 2020 r.

**w sprawie wyznaczenia obszaru i granic aglomeracji Kłodzko.**

Na podstawie art. 18 ust. 2 pkt. 15 ustawy z dnia 8 marca 1990 r. o samorządzie gminnym (tekst jednolity: Dz. U. z 2020 r. poz. 713), w związku z art. 87 ust. 1 i ust. 4 ustawy z dnia 20 lipca 2017 r. Prawo wodne (tekst jednolity: Dz. U. z 2020 r. poz. 310) oraz § 3 i § 4 rozporządzenia Ministra Gospodarki Morskiej i Żeglugi Śródlądowej z dnia 27 lipca 2018 r. w sprawie sposobu wyznaczania obszarów i granic aglomeracji (Dz. U. z 2018r. poz. 1586), Rada Miejska w Kłodzku uchwała, co następuje:

- § 1. Wyznacza się aglomerację Kłodzko położoną na terenie Gminy Miejskiej Kłodzko.
- § 2. W skład aglomeracji Kłodzko wchodzi miasto Kłodzko.
- § 3. Równoważna liczba mieszkańców (RLM) aglomeracji Kłodzko wynosi 28 980.
- § 4. Ścieki komunalne z obszaru aglomeracji Kłodzko oczyszczane są na oczyszczalni ścieków komunalnych zlokalizowanej w Kłodzku przy ul. Fabrycznej 16.
- § 5. Część opisową aglomeracji Kłodzko stanowi załącznik nr 1 do niniejszej uchwały.
- § 6. Część graficzna, która zawiera obszar i granice aglomeracji Kłodzko wyznaczone na mapie w skali 1 : 10 000, stanowi załącznik nr 2 do niniejszej uchwały.
- § 7. Wykonanie uchwały powierza się Burmistrzowi Miasta Kłodzko.
- § 8. Uchwała wchodzi w życie po upływie 14 dni od dnia ogłoszenia w Dzienniku Urzędowym Województwa Dolnośląskiego.<sup>1)</sup>

Przewodnicząca Rady  
Miejskiej w Kłodzku

**Elżbieta Żytyńska**

---

<sup>1)</sup>Niniejsza uchwała była poprzedzona Uchwałą nr III/38/14 Sejmiku Województwa Dolnośląskiego z dnia 29 grudnia 2014 r. w sprawie wyznaczenia aglomeracji Kłodzko (Dziennik Urzędowy Województwa Dolnośląskiego z dnia 16 stycznia 2015 r., pozycja 184), która utraci moc z dniem 31 grudnia 2020 r. zgodnie z art. 565 ust. 2 ustawy z dnia 20 lipca 2017 r. – Prawo wodne (Dz. U. z 2020 r. poz. 310, z późn. zm.).

Załącznik nr 1 do uchwały Nr XXVII/238/2020  
Rady Miejskiej w Kłodzku  
z dnia 22 grudnia 2020 r.

**CZĘŚĆ OPISOWA**  
**AGLOMERACJA**  
**KŁODZKO**  
**powiat**  
**KŁODZKI**  
**województwo**  
**DOLNOŚLĄSKIE**  
grudzień 2020 r.

## 1. Dane ogólne

### 1.1 Adres gminy wiodącej w aglomeracji

Miejscowość: <b>Kłodzko</b>	<b>Plac Bolesława Chrobrego 1</b>
Gmina: <b>Gmina Miejska Kłodzko</b>	Powiat: <b>kłodzki</b>
Województwo: <b>dolnośląskie</b>	
Telefon: 74 865 46 600	Fax: 74 867 40 62
E-mail do kontaktu bieżącego: <a href="mailto:umklod@um.klodzko.pl">umklod@um.klodzko.pl</a>	

### 1.2. Dane kontaktowe osoby wskazanej do kontaktowania się w sprawach aglomeracji

1. Imię i nazwisko:	Paweł Stec
2. Telefon:	74 865 46 14
3. Fax:	74 867 40 62
4. E- mail:	<a href="mailto:p.stec@um.klodzko.pl">p.stec@um.klodzko.pl</a>

### 1.3. Dokumenty stanowiące podstawę do wyznaczenia aglomeracji

Podstawę opracowania stanowią następujące akty prawne:

1. Ustawa z dnia 20 lipca 2017 r. Prawo wodne (t.j. Dz. U. z 2020 r. poz. 310);
2. Rozporządzenie Ministra Gospodarki Morskiej i Żeglugi Śródlądowej z dnia 27 lipca 2018 r. w sprawie sposobu wyznaczania obszarów i granic aglomeracji (Dz.U. 2018 poz. 1586);
3. Rozporządzenie Ministra Środowiska z dnia 18 listopada 2014 r. w sprawie warunków, jakie należy spełnić przy wprowadzaniu ścieków do wód lub do ziemi, oraz w sprawie substancji szczególnie szkodliwych dla środowiska wodnego (Dz.U. 2014 poz. 1800);
4. Dyrektywa Rady z dnia 21 maja 1991 r. dotycząca oczyszczania ścieków komunalnych (91/271/EWG);
5. Uchwała Nr LI/382/2018 Rady Miejskiej w Kłodzku z dnia 25 stycznia 2018 r. w sprawie zatwierdzenia „Wieloletniego planu rozwoju i modernizacji urządzeń wodociągowych i kanalizacyjnych na lata 2018- 2021”.

W tabeli poniżej wymieniono dokumenty, na podstawie których utworzono aglomerację:

**Miejscowe plany zagospodarowania przestrzennego Gminy Miejskiej Kłodzko, uchwały Rady Miejskiej w Kłodzku:**

1. **“MIEJSCOWY PLAN ZAGOSPODAROWANIA PRZESTRZENNEGO TERENU ZABUDOWY USŁUGOWO – MIESZKANIOWEJ PRZY UL. DUSZNICKIEJ 3 – 9 W KŁODZKU”**, Uchwała nr XLIX / 362 / 98 Rady Miejskiej w Kłodzku z dnia 29 kwietnia 1998 r.( Dz. U. Woj. Wałbrzyskiego nr 22, z dnia 15 lipca 1998, poz.150).
2. **“MIEJSCOWY PLAN ZAGOSPODAROWANIA PRZESTRZENNEGO TERENU ZABUDOWY MIESZKANIOWO - USŁUGOWEJ PRZY UL. DUSZNICKIEJ 38 – 42 W KŁODZKU”**, Uchwała nr XLIX / 363 / 98 Rady Miejskiej w Kłodzku z dnia 29 kwietnia 1998 r., ( Dz. U. Woj. Wałbrzyskiego nr 22, z dnia 15 lipca 1998, poz.151).
3. **“MIEJSCOWY PLAN ZAGOSPODAROWANIA PRZESTRZENNEGO TERENU ZABUDOWY MIESZKANIOWEJ PRZY UL. KORYTOWSKIEJ W KŁODZKU”**, Uchwała nr XLIX / 364 / 98 Rady Miejskiej w Kłodzku z dnia 29 kwietnia 1998 r., ( Dz. U. Woj. Wałbrzyskiego nr 22, z dnia 15 lipca 1998, poz.152).
4. **“MIEJSCOWY PLAN ZAGOSPODAROWANIA PRZESTRZENNEGO OBSZARU PRZY UL. WYSPIAŃSKIEGO W KŁODZKU”**, Uchwała nr XLIX / 366 / 98 Rady Miejskiej w Kłodzku z dnia 29 kwietnia 1998 r.,( Dz. U. Woj. Wałbrzyskiego nr 22, z dnia 15 lipca 1998, poz.153).
5. **“MIEJSCOWY PLAN ZAGOSPODAROWANIA PRZESTRZENNEGO OSIEDLA BUDOWNICTWA MIESZKANIOWEGO PRZY UL. NOWY ŚWIAT W KŁODZKU”**, Uchwała nr XXIX / 168 / 00 Rady Miejskiej w Kłodzku z dnia 27 kwietnia 2000 r.,( Dz. U. Woj. Dol. nr 32, z dnia 8 września 2000, poz.543).

6. **“MIEJSCOWY PLAN ZAGOSPODAROWANIA PRZESTRZENNEGO OBSZARU PRZEMYSŁOWO-SKŁADOWEGO, POŁOŻONEGO W PÓŁNOCNO-ZACHODNIEJ CZĘŚCI MIASTA KŁODZKA”**, Uchwała nr XIV/ 97 / 2003 Rady Miejskiej w Kłodzku z dnia 28 sierpnia 2003 r.( Dz. U. Woj. Dol. nr. 203 z dnia 28.10.2003r.,poz. 2860).

7. **“ZMIANA MIEJSCOWEGO PLANU ZAGOSPODAROWANIA PRZESTRZENNEGO OBSZARU PRZY UL. WYSPIAŃSKIEGO W KŁODZKU W ZAKRESIE TERENÓW POŁOŻONYCH PRZY UL. MYŚLIWSKIEJ I ŚNIEŻNEJ”**, Uchwała nr XXIX/ 232 / 2004 Rady Miejskiej w Kłodzku z dnia 29 października 2004 r.(Dz. U. Woj. Dol. nr 262 z dnia 27.12.2004r.,poz.4638).

8. **“MIEJSCOWY PLAN ZAGOSPODAROWANIA PRZESTRZENNEGO STAROMIEJSKIEJ DZIELNICY MIASTA KŁODZKA POŁOŻONEJ MIĘDZY ULICAMI: KOŚCIUSZKI, ZAWISZY CZARNEGO, NAD KANAŁEM, TERENAMI POŁOŻONYMI PONIŻEJ ULICY ŁUKASIŃSKIEGO, ULICĄ KOLEJOWĄ, RZEKĄ NYSĄ KŁODZKĄ, ULICĄ SKOŚNĄ, PÓLWIEJSKĄ, NOWY ŚWIAT I NOWORUDZKĄ”**, Uchwała nr XLI/330/2005 Rady Miejskiej w Kłodzku z dnia 25 sierpnia 2005 roku,( Dz. U. Woj. Dol. nr 216, poz. 3456 z dnia 17.10.2005r.).

9. **“MIEJSCOWY PLAN ZAGOSPODAROWANIA PRZESTRZENNEGO TERENU POŁOŻONEGO MIĘDZY ULICĄ T. KOŚCIUSZKI, RZEKĄ NYSĄ KŁODZKĄ, TERENAMI WODONOŚNYMI, ULICĄ J.KORCZAKA I ULICĄ BOHATERÓW GETTA W KŁODZKU”**, Uchwała nr XLI/329/2005 Rady Miejskiej w Kłodzku z dnia 25 sierpnia 2005 roku,(Dz. U. Woj. Dol. nr 231, poz. 3588 z dnia 10.11.2005r.).

10. **“MIEJSCOWY PLAN ZAGOSPODAROWANIA PRZESTRZENNEGO TERENU POŁOŻONEGO MIĘDZY: RZEKĄ NYSĄ, UL. ŚLASKĄ, TERENAMI KOLEI, UL. KORFANTEGO, RZEKĄ NYSĄ, UL. PODGRODZIE, GRANICAMI FORTU OWCZA GÓRA, ZABUDOWĄ PRZY UL. ŚLĄSKIEJ, UL. KAROLA MIARKI, UL. SIENKIEWICZA, UL. KWIATOWĄ, POTOKIEM JAWORNIK, GRANICAMI MIASTA, TERENAMI WOJSKOWYMI I UL. WYSPIAŃSKIEGO W KŁODZKU”**, Uchwała nr XLIX/407/2006 Rady Miejskiej w Kłodzku z dnia 30 marca 2006 roku (Dz. U. Woj. Dol. nr 150, poz. 2379 z dnia 25.07.2006r.).

11. **“MIEJSCOWY PLAN ZAGOSPODAROWANIA PRZESTRZENNEGO OBSZARU POŁOŻONEGO MIĘDZY UL. PIŁSUDSKIEGO, RZEKĄ NYSĄ KŁODZKĄ, UL. PODGRODZIE I UL. WARTY W KŁODZKU”**, Uchwała nr LIII/434/2006 Rady Miejskiej w Kłodzku z dnia 29.VI.2006 r.w sprawie uchwalenia miejscowego planu zagospodarowania przestrzennego obszaru położonego między ul. J. Piłsudskiego, rzeką Nysą Kłodzką, ul. Podgrodzie i ul. Warty w Kłodzku.zał1, zał2, zał3 ( Dz. U. Woj. Dol. nr 169, poz. 2651 z dnia 18.08.2006r.).

12. **”MIEJSCOWY PLAN ZAGOSPODAROWANIA PRZESTRZENNEGO DZIELNICY MIASTA KŁODZKA WYSPA PIASEK DLA OBSZARU POŁOŻONEGO MIĘDZY UL. WITA STWOSZA, UL. MATEJKI , UL. ZOFII STRYJEŃSKIEJ I NAD KANAŁEM ”**, Uchwała nr LVI/448/2006 Rady Miejskiej w Kłodzku z dnia 31 sierpnia 2006 r. w sprawie uchwalenia miejscowego planu zagospodarowania przestrzennego dzielnicy staromiejskiej miasta Kłodzka – Wyspa Piasek dla obszaru położonego między ul. Wita Stwosza, ul.Matejki, ul. Zofii Stryjeńskiej i Nad Kanałem zał 1, zał 2, zał 3,(Dz. U. Woj. Dol. Nr230, poz. 3318 z dnia30.09.2006r.).

13. **”MIEJSCOWY PLAN ZAGOSPODAROWANIA PRZESTRZENNEGO TERENU POŁOŻONEGO MIĘDZY ULICAMI ŚLASKĄ, KAROLA MIARKI, SIENKIEWICZA, KWIATOWĄ, POTOKIEM JAWORNIK, GRANICAMI MIASTA I UL. MARIAŃSKĄ W KŁODZKU”**, Uchwała nr LX/460/2006 Rady Miejskiej w Kłodzku z dnia 26 października 2006 r. (Dz. U. Woj. Dol. nr 18, poz.203 z dnia 23.01.2007r.).

14. **”MIEJSCOWY PLAN ZAGOSPODAROWANIA PRZESTRZENNEGO ZABUDOW MIESZKANIOWEJ OBSZARU OSIEDLA “OWCZA GÓRA” W KŁODZKU”**, Uchwała nr LX/461/2006 Rady Miejskiej w Kłodzku z dnia 26 października 2006r.(Dz. U. Woj. Dol. nr 18, poz. 204 z dnia 23.01.2007r.).

15. **“MIEJSCOWY PLAN ZAGOSPODAROWANIA PRZESTRZENNEGO OBSZARU POŁUDNIOWO –WSCHODNIEJ CZĘŚCI MIASTA KŁODZKA, OBEJMUJĄCEGO OSIEDLE PRZY UL. WYSPIAŃSKIEGO, TERENY WODONOŚNE I TERENY ROLNICZO – REKREACYJNE NAD RZEKĄ NYSĄ KŁODZKĄ w Kłodzku”**, Uchwała nr XII/100/2007 Rady Miejskiej w Kłodzku z dnia 30 sierpnia 2007r. w sprawie uchwalenia miejscowego planu zagospodarowania przestrzennego obszaru południowo – wschodniej części miasta Kłodzka, obejmującego osiedle przy ul. Wyspiańskiego, tereny wodonośne i tereny rolniczo –rekreacyjne nad rzeką Nysą Kłodzką,( **Dz. U. Woj. Dol.** Nr 253, poz. 2904 z dnia 15.10.2007r.).

16. **”MIEJSCOWY PLAN ZAGOSPODAROWANIA PRZESTRZENNEGO TERENU PRAWOBRZEŻNEGO PRZEDMIĘSCIA MIASTA KŁODZKA W REJONIE ULIC: J.CHEŁMOŃSKIEGO I ŚLĄSKIEJ”**, Uchwała nr XV/122/2007 Rady Miejskiej w Kłodzku z dnia 25 października 2007r. w sprawie uchwalenie miejscowego planu zagospodarowania przestrzennego terenu prawobrzeżnego przedmieścia miasta Kłodzka w rejonie ulic J. Chełmońskiego i Śląskiej, (**Dz. U. Woj. Dol.** nr 8, poz. 106 z dnia 15.01.2008r.).

17. **”MIEJSCOWY PLAN ZAGOSPODAROWANIA PRZESTRZENNEGO TERENU PRZEMYSŁOWO- SKŁADOWEGO W KŁODZKU w rejonie ulic Piłsudskiego, Noworudzkiej i Półwiejskiej”**, Uchwała nr XLII/414/2009 RADY MIEJSKIEJ KŁODZKU Z DNIA 24 WRZEŚNIA 2009R. w sprawie miejscowego planu zagospodarowania przestrzennego terenu przemysłowo-składowego w Kłodzku w rejonie ulic Piłsudskiego, Noworudzkiej i Półwiejskiej, (**Dz. U. Woj. Dol.** nr 202, poz. 3592 z dnia 25.11.2009r.).

18. Uchwała **”W sprawie zmiany części ”Miejscowego planu zagospodarowania przestrzennego staromiejskiej dzielnicy miasta Kłodzka położonej między ulicami: Kościuszki, Zawiszy Czarnego, Nad Kanalem, terenami położonymi poniżej ulicy Łukasińskiego, ulicą Kolejową, rzeką Nysą Kłodzką, ulicą Skośną, Półwiejską, Nowy Świat i Noworudzka oraz części „Miejscowego planu zagospodarowania przestrzennego terenu położonego między: rzeką Nysą Kłodzką, ulicą Śląską, terenami kolei, ulicą Wojciecha Korfantego, rzeką Nysą Kłodzką, ulicą Podgrodzie, granicami Fortu Owcza Góra, zabudową przy ulicy Śląskiej, ulicą Karola Miarki, ulicą Henryka Sienkiewicza, ulicą Kwiatową, potokiem Jawornik, granicami miasta, terenami wojskowymi i ulicą Stanisława Wyspiańskiego w Kłodzku” w zakresie zmiany przeznaczenia terenów bezpośrednio związanych z budowąkolei linowej łączącej Twierdzą Główną z Fortem Owcza Góra w Kłodzku”.**, UCHWAŁ NR XLIX/503/2010 RADY MIEJSKIEJ W KŁODZKU Z DNIA 18 MARCA 2010R. (**Dz. U. Woj. Dol.** nr 94, poz.1433 z dnia 18 maja 2010r.).

19. **“MIEJSCOWY PLAN ZAGOSPODAROWANIA PRZESTRZENNEGO DZIELNICY STAROMIEJSKIEJ MIASTA KŁODZKA–WYSPA PIASEK”**, Uchwała nr XLVIII /497/2010 Rady Miejskiej w Kłodzku z dnia 25 lutego 2010 r.,(**Dz. U. Woj. Dol.** nr 94, poz. 1432,z dnia 18 maja 2010r.).

20. **“MIEJSCOWY PLAN ZAGOSPODAROWANIA PRZESTRZENNEGO** terenu położonego między: rzeką Nysą Kłodzką, ulicą Śląską, terenami kolei, ulicą Wojciecha Korfantego, rzeką Nysą Kłodzką, ulicą Podgrodzie, granicami fortu Owcza Góra, zabudową przy ulicy Śląskiej, ulicą Karola Miarki, ulicą Henryka Sienkiewicza, ulicą Kwiatową, potokiem Jawornik, granicami miasta, terenami wojskowymi i ulicą Stanisława Wyspiańskiego w Kłodzku”; w zakresie zmiany przeznaczenia terenów bezpośrednio przyległych do fortu Owcza Góra”, Uchwała nr LVII /574/ 2010 Rady Miejskiej w Kłodzku z dnia 30 września 2010 r.(**Dz. U. Woj. Dol.** nr 242, poz. 4090, z dnia 21 grudnia 2010r.).

21. **ZMIANA MIEJSCOWEGO PLANU ZAGOSPODAROWANIA PRZESTRZENNEGO terenu zabudowymieszaniowej obszaru osiedla "Owcza Góra" w Kłodzku**, Uchwała nr XVI/183/201 Rady Miejskiej w Kłodzku z dnia 29 grudnia 2011r. (**Dz. U. Woj. Dol.** poz. 681 z 17 lutego 2012r.).

22. "ZMIANA CZĘŚCI "MIEJSCOWEGO PLANU ZAGOSPODAROWANIARZESTRZENNEGO TERENU POŁOŻONEGO MIĘDZY: RZEKĄ NYSĄ KŁODZKĄ, ULICĄ ŚLĄSKĄ, TERENAMI KOLEI, ULICĄ WOJCIECH KORFANTEGO, RZEKĄ NYSĄ KŁODZKĄ, ULICĄ PODGRODZIE, GRANICAMI FORTU OWCZA GÓRA, ZABUDOWĄ PRZY ULICY ŚLĄSKIEJ, ULICĄ KAROLA MIARKI, ULICĄ HENRYKA SIENKIEWICZA, ULICĄ KWIATOWĄ, POTOKIEM AWORNIK, GRANICAMI MIASTA, TERENAMI WOJSKOWYMI I ULICĄ STANISŁAWA WYSPIAŃSKIEGO W KŁODZKU" ORAZ CZĘŚCI "MIEJSCOWEG PLANU ZAGOSPODAROWANIA PRZESTRZENNEGO TERENU ZABUDOWY MIESZKANIOWEJ OBSZARU OSIEDLA „OWCZA GÓRA” W KŁODZKU" W ZAKRESIE ZMIANY PRZEZNACZENIA TERENÓW BEZPOŚREDNIO PRZYLEGLYCH DO FORTU OWCZA GÓRA ORAZ TERENÓW PRZY ULICY ŚLĄSKIEJ", Uchwała nr XXII/236/2012 Rady Miejskiej w Kłodzku z dnia 31 maja 2012r.( Dz. U. Woj. Dol. poz.3197 z 20 września 2012r.).

23. "Miejscowy plan zagospodarowania przestrzennego dla terenów położonych przy ul. Rajskiej w Kłodzku", UCHWAŁA NR IV/18/2014 RADY MIEJSKIEJ W KŁODZKU Z DNIA 30 GRUDNIA 2014r. (Dz. U. Woj. Dol. poz. 98 z 12 stycznia 2015r.).

24. "Miejscowy plan zagospodarowania przestrzennego terenu wielkopowierzchniowego obiektu handlowego, o powierzchni sprzedaży powyżej 2000 m<sup>2</sup>, położonego w Kłodzku przy ul. Spółdzielczej i ul. Dusznickiej", UCHWAŁA NR XXX/231/2016 RADY MIEJSKIEJ W KŁODZKU Z DNIA 29 WRZEŚNIA 2016 R. w sprawie uchwalenia miejscowego planu zagospodarowania przestrzennego terenu wielkopowierzchniowego obiektu handlowego, o powierzchni sprzedaży powyżej 2000 m<sup>2</sup>, położonego w Kłodzku przy ul. Spółdzielczej i ul. Dusznickiej ( Dz. U. Woj. Dol. poz. 4934 z 7 listopada 2016r.).

25. "Miejscowy plan zagospodarowania przestrzennego obszaru u położonego między obwodnicą miasta Kłodzka , ul Dusznicką, Letnią i terenami rolniczymi" UCHWALONY: UCHWAŁA NR XIV/108/2019 RADY MIEJSKIEJ W KŁODZKU Z DNIA 28 LISTOPADA 2019r. (Dz. U. Woj. Dol. Poz. 7464 z 14 grudnia 2019r.).

26. "Miejscowy plan zagospodarowania przestrzennego terenu położonego między ulicami Dusznicką, Tadeusza Kościuszki, Bohaterów Getta, dr Janusza Korczaka, Wielisławską i Objazdową, oraz terenami zabudowanymi przy ulicy dr Janusza Korczaka w Kłodzku", UCHWAŁA NR XXII/190/2020 RADY MIEJSKIEJ W KŁODZKU z dnia 22 września 2020 r. (Dz. U. Woj. Dol. poz. 5382 Z 5 PAŹDZIERNIKA 2020R.).

27. Studium uwarunkowań i kierunków zagospodarowania przestrzennego Miasta Kłodzko - Uchwała Rady Miejskiej w Kłodzku XLIV/294/17 z dnia 29.11.2017 r.

## 2. Dane dotyczące aglomeracji

1. Nazwa aglomeracji:	<b>aglomeracja Kłodzko</b>
2. Wielkość RLM aglomeracji wyznaczonej	<b>28 980 RLM</b>
3. Gminy w aglomeracji:	<b>Gmina Miejska Kłodzko</b>
4. Wykaz nazw miast i/lub miejscowości w aglomeracji, zgodnie z dołączonym do wniosku załącznikiem graficznym:	<b>Kłodzko</b>
5. Nazwa miejscowości, w której zlokalizowana jest oczyszczalnia ścieków:	<b>Kłodzko</b>

### Uzasadnienie wyznaczonej aglomeracji:

Dotychczas aglomeracja Kłodzko istniała na podstawie Uchwały nr III/38/14 Sejmiku Województwa Dolnośląskiego z dnia 29 grudnia 2014 r. w sprawie wyznaczenia aglomeracji Kłodzko (Dziennik Urzędowy Województwa Dolnośląskiego z dnia 16 stycznia 2015 r., pozycja 184).

Zgodnie z art. 87 ustawy z dnia 20 lipca 2017 r. Prawo wodne (t.j. Dz. U. z 2020 r. poz. 310) aglomeracje wyznacza, w drodze uchwały będącej aktem prawa miejscowego, rada gminy.

W związku z powyższym podjęto prace zmierzające do opracowania projektu aglomeracji Kłodzko.

Analiza rocznych sprawozdań z realizacji Krajowego Programu Oczyszczania Ścieków Komunalnych wykazała konieczność wyznaczenia aglomeracji Kłodzko w zakresie równoważnej liczby mieszkańców w aglomeracji (RLM), natomiast weryfikacja MPZP oraz planów dotyczącej podłączenia nowych terenów do sieci kanalizacji sanitarnej wykazała konieczność wyznaczenia obszaru i granic aglomeracji.

Ustalono, że na terenie aglomeracji długość istniejących sieci kanalizacyjnych wynosi **63,00 km**. Sieci te obsługują **26 768 mieszkańców**, w tym **25 339 stałych mieszkańców** aglomeracji oraz **1429 osób czasowo przebywających w aglomeracji**.

Dodatkowe ustalenia odnoszące się do granic aglomeracji Kłodzko obejmują:

- 1) nieuwzględnienie części północno – wschodniej miasta Kłodzko – w miejscu gdzie znajdują się pola uprawne i miasto nie planuje budowy sieci kanalizacji sanitarnej;
- 2) nieuwzględnienie obszaru obrębu Zagórze (południowo zachodnia część miasta). Obszar ten został nieuwzględniony ze względu na wskaźnik koncentracji, który wynosi **poniżej 120 mieszkańców na 1 km** sieci kanalizacyjnej planowanej do realizacji.

Są to tereny o rozproszonej zabudowie, gdzie nie są osiągnięte wskaźniki koncentracji i budowa systemu zbiorczego jest nieuzasadniona technicznie i ekonomicznie.

Dla terenów nieuwzględnionych w aglomeracji została opracowana alternatywna koncepcja oczyszczania ścieków komunalnych poprzez dofinansowanie do budowy przydomowych oczyszczalni ścieków – Uchwała Rady Miejskiej w Kłodzku nr XLIX/521/2014 z dnia 26 czerwca 2014 r. w sprawie przyjęcia zasad udzielania i rozliczania dotacji celowej na dofinansowanie budowy biologicznych oczyszczalni ścieków na terenie Gminy Miasta Kłodzka. (Dz. Urz. Woj. Doln. z 2014 r. poz. 3136).

Jeżeli w dalszej perspektywie pojawią się środki finansowe na budowę lub zmianie ulegnie wskaźnik koncentracji ze względu na zmianę zaludnienia lub rozwój przemysłu to działania związane z budową zbiorczego systemu kanalizacyjnego zostaną na tym obszarze podjęte w kolejnym okresie programowania.

### 3. Opis systemu zbierania ścieków komunalnych w obrębie aglomeracji

#### 3.1. Informacje na temat długości i rodzaju istniejącej sieci kanalizacyjnej i liczby osób korzystających z istniejącej sieci kanalizacyjnej

**Tabela nr 1. Sieć istniejąca**

L.p.	Kanalizacja istniejąca	Długość [km]	Liczba osób korzystających z istniejącej kanalizacji			Uwagi
			Mieszkańcy	Osoby czasowo przebywające na terenie aglomeracji	Sumaryczna liczba osób (kol. 4 + 5)	
1.	2.	3.	4.	5.	6.	7.
1.	<b>Sanitarna grawitacyjna</b>	<b>26,2</b>	<b>25 339</b>	<b>1 429</b>	<b>26 768</b>	
2.	<b>Sanitarna tłoczna</b>	<b>4,20</b>				
3.	<b>Ogólnospławna grawitacyjna</b>	<b>32,6</b>				
4.	<b>Ogólnospławna tłoczna</b>	<b>0,00</b>				
	<b>Razem</b>	<b>63,00</b>	<b>25 339</b>	<b>1 429</b>	<b>26 768</b>	

Obliczając liczbę osób korzystających z istniejącej kanalizacji – uwzględniono:

· stałych mieszkańców aglomeracji (osoby zameldowane na obszarze aglomeracji na pobyt stały oraz pobyt czasowy) = 1 Mk = 1 RLM,

·osoby czasowo przebywające na terenie aglomeracji - obiekty usług turystycznych, szpitale, internat, więzienie - 1 zarejestrowane miejsce noclegowe = 1 RLM,

Liczba mieszkańców:

Liczba mieszkańców aglomeracji (osoby stale i czasowo zameldowane) **25 451 osób.**

Liczba mieszkańców obsługiwanych przez sieć kanalizacyjną oraz oczyszczalnię ścieków:

**25 339 osób.**

Liczba miejsc noclegowych przewidzianych dla ruchu turystycznego: **318 miejsc**

Liczba łóżek szpitalnych: **382 łóżka**

Liczba miejsc w zakładzie karnym: **659 miejsc**

Liczba miejsc w internatach: **70 miejsc**

Liczba osób czasowo przebywających na terenie aglomeracji (miejsca noclegowe):

**1429 miejsc.**

RLM przemysłu **2100**

**3.2. Informacje na temat długości i rodzaju planowanej do wykonania sieci oraz liczby osób korzystających z planowanej sieci kanalizacyjnej.**

Na terenie aglomeracji nie planuje się budowy sieci kanalizacji sanitarnej, oraz nie planuje się podłączenia osób do sieci kanalizacji sanitarnej.

**3.3. Istniejące i planowane do budowy oczyszczalnie ścieków**

Na terenie aglomeracji istnieje jedna oczyszczalnia ścieków komunalnych opisana w rozdziale 4.

Nie planuje się budowy drugiej oczyszczalni ścieków.

**3.4. Informacja o wskaźniku koncentracji**

W związku z brakiem planów budowy sieci kanalizacji sanitarnej nie wylicza się wskaźnika koncentracji.

#### 4. Opis systemu gospodarki ściekowej w aglomeracji

**4.1. Informacje na temat oczyszczalni ścieków.**

Nazwa oczyszczalni ścieków: **Kłodzko.**

Lokalizacja oczyszczalni ścieków (adres): **57-300 Kłodzko, ul. Fabryczna 16**

Dane kontaktowe (telefon, e-mail, fax):	
Nazwa firmy:	Wodociągi Kłodzkie Sp. z o.o., ul. Piastowska 14B, 57-300 Kłodzko
Telefon:	+48 74 867 35 29
Mail:	<a href="mailto:oczyszczalnia@wodociagi-klodzkie.pl">oczyszczalnia@wodociagi-klodzkie.pl</a>
Fax:	+ 48 74 867 20 95

**Pozwolenie wodnoprawne na odprowadzanie ścieków z oczyszczalni do środowiska (data, znak, oznaczenie organu, termin ważności decyzji):**

Data:	10 grudnia 2019 r.
Znak:	WR.ZUZ.4.421.330.2019.PŁ
Oznaczenie organu:	Dyrektor Zarządu Zlewni w Nysie Państwowego Gospodarstwa Wodnego Wody Polskie
Termin ważności decyzji:	09 grudnia 2029 r.
Ilość odprowadzanych ścieków wg decyzji. Qśr.d. [m3/d]: Qdop.r. [m3/rok]	6 000 m3/d 2 190 000 m3/rok

Przepustowość oczyszczalni ścieków: **12 500 m<sup>3</sup>/d**

Projektowa wydajność oczyszczalni ścieków [RLM]: **62 500**



**Obciążenie oczyszczalni ścieków** (wyliczone zgodnie z def. §1 pkt 2 rozporządzenia Ministra Gospodarki Morskiej i Żeglugi Śródlądowej z dnia 27 lipca 2018 r. sprawie sposobu wyznaczania obszarów i granic aglomeracji): **33 318 RLM**

Część mechaniczna oczyszczalni ścieków zwymiarowana została na przepustowość hydrauliczną  $Q = 25.000 \text{ m}^3/\text{d}$ , natomiast cz. biologiczna - na  $Q = 12.500 \text{ m}^3$

Ilość ścieków dostarczanych do oczyszczalni ścieków ( dane za rok 2019)

· Ścieki dopływające kanalizacją: **2 073 700 m<sup>3</sup>/r**

· Ścieki dowożone taborem asenizacyjnym z terenu aglomeracji: **3 228 m<sup>3</sup>/rok**

**Średnia dobową ilość ścieków powstających na terenie aglomeracji: 5 690,2 m<sup>3</sup>/d**

**Odbiornik ścieków oczyszczonych** zgodnie z pozwoleniem wodnoprawnym:

Nazwa ciek: <b>rzeka Nysa Kłodzka</b>	Kilometraż miejsca odprowadzania ścieków oczyszczonych: <b>127+850</b>
Współrzędne geograficzne punktu zrzutu:	<b>N 50°46'18"; E 16°65'59"</b>

Istniejąca oczyszczalnia ścieków posiada rozwiązania techniczno – technologiczne służące podwyższonemu usuwaniu związków azotu i fosforu.

Typ oczyszczalni ścieków:

**PUB2 - oczyszczalnia biologiczna z podwyższonym usuwaniem związków azotu (N), fosforu (P) spełniająca standardy odprowadzanych ścieków dla aglomeracji < 100 000 RLM**

Na terenie oczyszczalni ścieków nie są przewidywane do realizacji żadne zamierzenia inwestycyjne mające wpływ na jej parametry.

#### **4.2 Informacje dotyczące indywidualnych systemów oczyszczania ścieków obsługujących mieszkańców aglomeracji**

Podstawowe informacje na temat istniejących na terenie aglomeracji indywidualnych systemów oczyszczania ścieków oraz zamierzeń inwestycyjnych w tym zakresie:

Przydomowe oczyszczalnie ścieków

Na obszarze w granicach aglomeracji Kłodzko, zgodnie z ewidencją prowadzoną przez Urząd Miejski w Kłodzku brak jest **przydomowych oczyszczalni ścieków**.

Zbiorniki bezodpływowe

Liczba zbiorników bezodpływowych na terenie aglomeracji: **24 sztuki**

Liczba osób korzystających z zbiorników bezodpływowych na terenie aglomeracji: **112 osób**

Ilość ścieków gromadzonych w zbiornikach bezodpływowych i trafiających na oczyszczalnię ścieków w Kłodzku: **3 228 m<sup>3</sup>/rok**

Ścieki gromadzone w szczelnych zbiornikach bezodpływowych są sukcesywnie opróżniane taborem asenizacyjnym przez specjalistyczną koncesjonowaną firmę transportową i wywożone na oczyszczalnię ścieków w Kłodzku. Na terenie gminy jest prowadzona ewidencja wywozu nieczystości ciekłych z tych zbiorników. Indywidualne systemy oczyszczania ścieków ( zbiorniki bezodpływowe) będą zapewniały poziom oczyszczania ścieków właściwy dla aglomeracji powyżej 10.000 RLM.

**Oczyszczalnia ścieków w Kłodzku posiada wydajność umożliwiającą obsługę osób z obszaru aglomeracji i spoza jej granic w tym przyjmowanie ścieków dowożonych taborem asenizacyjnym z terenów nieskanalizowanych.**

#### **4.3 Informacje o średniej dobowej ilości i jakości ścieków komunalnych powstających na terenie aglomeracji oraz ich składzie jakościowym.**

**Średnia dobową ilość ścieków komunalnych powstających na terenie aglomeracji: 5 690,2 m<sup>3</sup>/d**

Ilość ścieków uwzględnia ścieki odprowadzane systemem kanalizacji zbiorczej, ścieki dowożone wozem asenizacyjnym.

## Skład jakościowy ścieków powstających na terenie aglomeracji

Tabela nr 3. Skład ścieków

Wskaźnik	Ściek surowy	Ściek oczyszczony
ChZT	990,0 mgO <sub>2</sub> /l	30,0 mgO <sub>2</sub> /l
BZT <sub>5</sub>	365,0 mgO <sub>2</sub> /l	6,0 mgO <sub>2</sub> /l
Azot ogólny	53,0 mg/l	7,0 mg/l
Fosfor ogólny	8,0 mg/l	1,0 mg/l
Zawiesina ogólna	438,0 mg/l	11,0 mg/l

### 4.4 Informacje o ilości i składzie jakościowym ścieków przemysłowych odprowadzanych przez zakłady do systemu kanalizacji zbiorczej.

Wykaz zakładów przemysłowych oraz określenie charakteru zakładów usługowych podłączonych do systemu kanalizacji zbiorczej zlokalizowane na terenie aglomeracji Kłodzka:

1. DORAL Spółka Jawna P. Chmielewski, R. Kalinowski, J. Sierakowski, 57-300 Kłodzko, ul. Półwiejska 8 – produkcja spożywcza, przetwórstwo ryb;
2. KPM – Meble Kłodzko Sp. z o.o. 57-300 Kłodzko, ul. Objazdowa 5 – produkcja mebli;
3. Poliamid Plastics, 57-300 Kłodzko, ul. Zajęcza 3 – przetwórstwo tworzyw sztucznych;
4. ABB INDUSTRIAL SOLUTIONS Sp. z o.o. 57-300 Kłodzko, ul. Piłsudskiego 5 - produkcja elektrycznej aparatury rozdzielczej i sterowniczej niskiego napięcia;
5. GALATEA Sp. z o.o. Cegielnia LESZCZYNA, 57-300 Kłodzko, ul. Zajęcza 23 A – produkcja materiałów budowlanych.

Funkcjonujące na terenie aglomeracji zakłady produkują w zasadzie ścieki komunalno- przemysłowe wynikające z charakteru ich produkcji, o nie uciążliwym składzie.

Ilość i skład jakościowy ścieków przemysłowych odprowadzanych przez zakłady do systemu kanalizacji zbiorczej za rok 2019:

**Ilość ścieków przemysłowych:** 65 580 m<sup>3</sup> rocznie (tj. 180 m<sup>3</sup>/d),

**Skład jakościowy ścieków przęsłowych (uśredniony):**

Bzt<sub>5</sub> = 700 mgO<sub>2</sub>/l,

ChZT = 1000 mgO<sub>2</sub>/l,

zawiesina ogólna = 550 mg/l

RLM ścieków przemysłowych liczony z ładunku BZT<sub>5</sub> tj.

RLM Ścieków przemysłowych = (700 mgO<sub>2</sub>/l x 180 m<sup>3</sup>/d)/60 mgO<sub>2</sub>/l = **2100**

### 4.5 Informacje o zakładach, których podłączenie do systemu kanalizacji zbiorczej jest planowane.

Nie przewiduje się podłączenia do zbiorczego systemu kanalizacyjnego nowych odbiorców usług w tej kategorii.

### 4.6 Uzasadnienie określonej dla aglomeracji równoważnej liczby mieszkańców.

Wyszczególnienie	RLM
Liczba mieszkańców korzystających z istniejącej sieci kanalizacyjnej	<b>25 339</b>

Liczba osób czasowo przebywających na terenie aglomeracji i korzystających z sieci kanalizacyjnej	<b>1 429</b>
RLM wynikający z dobowego ładunku ścieków odprowadzanych przez zakłady przemysłowe korzystające z istniejącej sieci kanalizacyjnej	<b>2 100</b>
Liczba RLM wynikająca z osób obsługiwanych przez przydomowe oczyszczalnie ścieków	<b>0</b>
Liczba RLM wynikająca z osób obsługiwanych przez zbiorniki bezodpływowe	<b>112</b>
Liczba mieszkańców <u>planowanych</u> do podłączenia do sieci kanalizacyjnej	<b>0</b>
Liczba osób czasowo przebywających w aglomeracji <u>planowanych</u> do podłączenia do sieci kanalizacyjnej	<b>0</b>
RLM wynikający z dobowego ładunku ścieków odprowadzanych przez zakłady przemysłowe i usługowe korzystające <u>planowanych</u> do podłączenia do sieci kanalizacyjnej	<b>0</b>
Liczba mieszkańców oraz osób czasowo przebywających na terenie aglomeracji, korzystających z indywidualnych systemów oczyszczania ścieków komunalnych (przydomowe oczyszczalnie ścieków, zbiorniki bezodpływowe), <u>planowanych</u> do podłączenia do sieci, określona na podstawie rejestrów prowadzonych przez gminę	<b>0</b>
Przydomowe oczyszczalnie ścieków	<b>0</b>
Zbiorniki bezodpływowe	<b>0</b>
<b>RAZEM:</b>	<b>28 980</b>

**RLM aglomeracji: 28 980**

**Suma RLM korzystających z kanalizacji sanitarnej 28 868**

Procent skanalizowania aglomeracji: 99,61 %

Suma RLM korzystających z kanalizacji sanitarnej / RLM Aglomeracji \* 100

**5. Informacje o strefach ochronnych ujęć wody, występujących na obszarze aglomeracji, obejmujących tereny ochrony bezpośredniej i tereny ochrony pośredniej zawierające oznaczenie aktu prawa miejscowego lub decyzje ustanawiające te strefy oraz zakazy, nakazy i ograniczenia obowiązujące na tych terenach.**

Na obszarze aglomeracji znajduje się strefa ochrony bezpośredniej oraz pośredniej ustanowiona Rozporządzeniem NR 7/2016 Dyrektora Regionalnego Zarządu Gospodarki Wodnej we Wrocławiu z dnia 1 kwietnia 2016 r. w sprawie ustanowienia strefy ochronnej ujęcia wody podziemnej w Kłodzku (Dz. Urz. Woj. Doln. z dnia 4 kwietnia 2016 r. poz. 1750)

Zgodnie z ww. aktem prawnym ustanawia się strefę ochronną ujęcia wody podziemnej w Kłodzku, gmina miejska Kłodzko, gmina wiejska Kłodzko, powiat kłodzki, województwo dolnośląskie, zwaną dalej „strefą ochronną”.

Strefę ochronną ujęcia stanowią:

- 1) teren ochrony bezpośredniej dla studni (nr studni: 1La, 1Lb, 2L, 3L, 4p, 5L, 6L, 3, 4, 4L, 7, 8, 9, 10, 11, 17, 18.). Strefa ochrony została wyznaczona w części graficznej, stanowiącej załącznik nr 2 do niniejszej uchwały.
- 2) teren ochrony pośredniej o powierzchni 5,72 km<sup>2</sup>, przedstawiony w załączniku nr 6 ww. do rozporządzenia, obejmujący obszar zlokalizowany na działkach ewidencyjnych określonych w załączniku nr 7 do ww. rozporządzenia i opisany w załączniku nr 8 ww. do rozporządzenia.

Strefa ochrony została wyznaczona w części graficznej, stanowiącej załącznik nr 2 do niniejszej uchwały.

Na terenie ochrony bezpośredniej obowiązują zakazy i nakazy, o których mowa w art. 53 ust. 1 i ust. 2 ustawy z dnia 18 lipca 2001 r. - Prawo wodne.

Na terenie ochrony pośredniej zabrania się:

- 1) lokalizowania nowych ujęć wody, z wyjątkiem ujęć służących zbiorowemu zaopatrzeniu ludności w wodę przeznaczoną do spożycia;
- 2) wprowadzania ścieków do wód lub do ziemi, z wyjątkiem wód opadowych i roztopowych, spełniających wymogi i warunki zgodnie z obowiązującymi przepisami;
- 3) przechowywania lub składowania odpadów promieniotwórczych;
- 4) lokalizowania składowisk odpadów komunalnych, niebezpiecznych, innych niż niebezpieczne i obojętne oraz obojętnych;
- 5) lokalizowania i rozbudowy zakładów przemysłowych oraz ferm chowu lub hodowli zwierząt, zakwalifikowanych do przedsięwzięć mogących zawsze znacząco oddziaływać na środowisko albo przedsięwzięć mogących potencjalnie znacząco oddziaływać na środowisko;
- 6) lokalizowania ferm chowu lub hodowli zwierząt w systemie bezściółkowym;
- 7) stosowania środków ochrony roślin, które według zezwolenia na wprowadzanie środków ochrony roślin do obrotu są klasyfikowane jako niebezpieczne dla środowiska;
- 8) wydobywania kopalin;
- 9) urządzania parkingów i obozowisk;
- 10) lokalizowania cmentarzy oraz grzebania zwłok zwierzęcych.

Na terenie ochrony pośredniej nakazuje się prowadzenie chowu i hodowli zwierząt metodą ściółkową, dla istniejących ferm chowu i hodowli zwierząt, zakwalifikowanych do przedsięwzięć mogących zawsze znacząco oddziaływać na środowisko albo przedsięwzięć mogących potencjalnie znacząco oddziaływać na środowisko.

**6. Informacje o obszarach ochronnych zbiorników wód śródlądowych, występujących na obszarze aglomeracji, zawierające oznaczenie aktu prawa miejscowego ustanawiającego te obszary oraz zakazy, nakazy i ograniczenia obowiązujące na tych obszarach.**

Na obszarze aglomeracji Kłodzko nie utworzono obszarów ochronnych zbiorników wód śródlądowych.

**7. Informacje o formach ochrony przyrody, występujących na obszarze aglomeracji, zawierające nazwę formy ochrony przyrody oraz wskazanie aktu prawnego uznającego określony obszar za formę ochrony przyrody.**

Na obszarze aglomeracji Kłodzko z form ochrony przyrody w rozumieniu art.6 ust.1 ustawy z dnia 16 kwietnia 2004 r. o ochronie przyrody (t. j. Dz. U. z 2020 r. poz. 55 z późn.zm ) występują jedynie pomniki przyrody. Na terenie aglomeracji nie występują obszary objęte formami ochrony przyrody. Wykaz zamieszczono w tabeli poniżej.

**Tabela. Pomniki przyrody na terenie aglomeracji Kłodzko**

Lp.	Nazwa pomnika przyrody (jak w akcie prawnym o ustanowieniu)	Data utworzenia pomnika przyrody	Obowiązująca podstawa prawna wraz z oznaczeniem miejsca ogłoszenia aktu prawnego	Opis pomnika przyrody
1	<b>Tulipanowiec amerykański</b>	Pierwotny akt prawny ustanowienia pomnika przyrody: Decyzja Wojewody Wałbrzyskiego nr 7140/471/82	Rozporządzenie Nr 11 Wojewody Dolnośląskiego z dnia 8 sierpnia 2008 r. (Dz. Urz. Woj. Dol. Nr 221 z dnia 19 sierpnia 2008 r. poz. 2494)	Tulipanowiec amerykański (Liliodendron tulipifera) o obwodzie 200 cm. Pomnik przyrody zlokalizowany na terenie parki miejskiego przy ul. Daszyńskiego

2	<b>Jesion wyniosły</b>	Pierwotny akt prawny ustanowienia pomnika przyrody: Decyzja Wojewody Wałbrzyskiego nr 7140/478/82	Rozporządzenie Nr 11 Wojewody Dolnośląskiego z dnia 8 sierpnia 2008 r. (Dz. Urz. Woj.. Dol. Nr 221 z dnia 19 sierpnia 2008 r. poz. 2494)	Jesion wyniosły ( <i>Fraxinus excelsior</i> ) o obwodzie 424 cm. Pomnik zlokalizowany jest na terenie parku miejskiego przy ul Armii Krajowej.
3	<b>Cis pospolity</b>	Pierwotny akt prawny ustanowienia pomnika przyrody: Decyzja nr 141/64	Rozporządzenie Nr 11 Wojewody Dolnośląskiego z dnia 8 sierpnia 2008 r. (Dz. Urz. Woj.. Dol. Nr 221 z dnia 19 sierpnia 2008 r. poz. 2494)	Cis pospolity ( <i>Taxus baccata</i> ) o obwodzie 220 cm. Pomnik zlokalizowany jest na posesji prywatnej przy ul. Rajskiej 5. Posesja nieogrodzona, drzewo rośnie tuż przy drodze gminnej.

Załącznik nr 2 do Uchwały nr XXVII/238/2020  
Rady Miejskiej w Kłodzku  
z dnia 22 grudnia 2020 r.

**CZĘŚĆ GRAFICZNA**

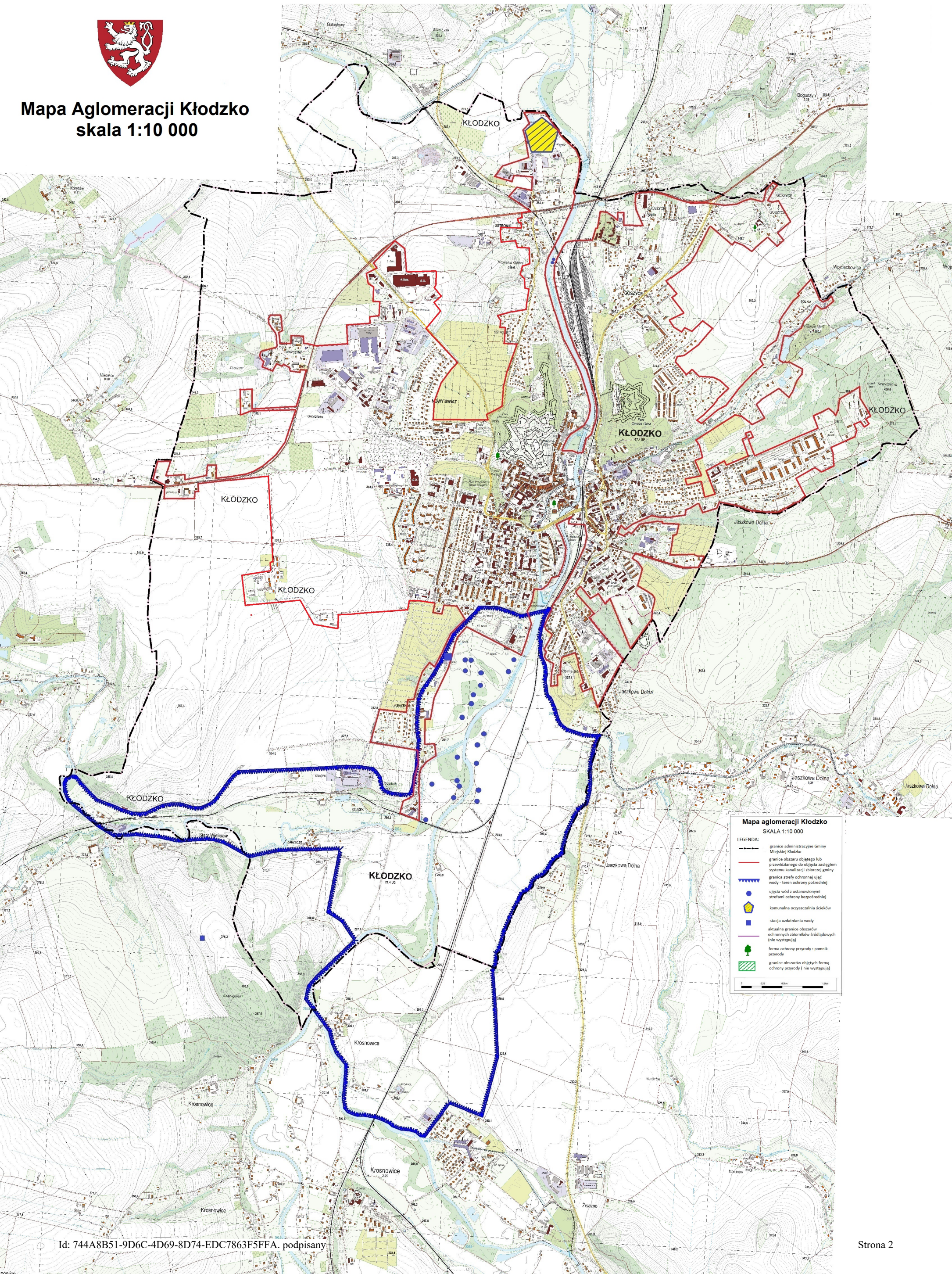
**AGLOMERACJA  
KŁODZKO**

**powiat  
KŁODZKI**

**województwo  
DOLNOŚLĄSKIE**



# Mapa Aglomeracji Kłodzko skala 1:10 000



**Mapa aglomeracji Kłodzko**  
SKALA 1:10 000

**LEGENDA:**

- granice administracyjne Gminy Miejskiej Kłodzko
- granice obszaru objętego lub przewidzianego do objęcia zasięgiem systemu kanalizacji zbiorczej gminy
- granica strefy ochronnej ujęć wody - teren ochrony pośredniej
- ujęcia wód z ustanowionymi strefami ochrony bezpośredniej
- komunalna oczyszczalnia ścieków
- stacja uzdatniania wody
- aktualne granice obszarów ochronnych zbiorników śródlądowych (nie występują)
- forma ochrony przyrody: pomnik przyrody
- ▨ granice obszarów objętych formą ochrony przyrody (nie występują)

0 0,5 1 1,5 km

## UZASADNIENIE

Aglomeracja Kłodzko na obszarze Gminy Miejskiej Kłodzko, została wyznaczona Uchwałą nr III/38/14 Sejmiku Województwa Dolnośląskiego z dnia 29 grudnia 2014 r. w sprawie wyznaczenia aglomeracji Kłodzko (Dziennik Urzędowy Województwa Dolnośląskiego z dnia 16 stycznia 2015 r., pozycja 184). W wyniku zmiany przepisów, tj. art. 565 ust. 2 ustawy z dnia 20 lipca 2017 r. Prawo wodne (tj.: Dz. U. z 2020 r. poz. 310), dotychczasowe akty prawa miejscowego zachowują moc nie dłużej niż do dnia 31 grudnia 2020 r., a tym samym, dotychczasowe akty prawa miejscowego wyznaczające aglomeracje, czyli uchwały sejmików województw oraz rozporządzenia wojewodów, wydane przed 2018 r. utracą moc z dniem 31 grudnia 2020 r.

Gmina Miejska Kłodzko na podstawie art. 87 ust. 1 ustawy z dnia 20 lipca 2017 r. Prawo wodne (tj.: Dz. U. z 2020 r. poz. 310), przystąpiła do sporządzenia projektu aglomeracji. Projekt aglomeracji Kłodzko, został uzgodniony przez Dyrektora Zarządu Zlewni w Nysie, Państwowego Gospodarstwa Wodnego Wody Polskie. Na terenie aglomeracji nie występują obszary objęte przynajmniej jedną formą ochrony przyrody, o których mowa w art. 6 ustawy z dnia 16 kwietnia 2004 roku o ochronie przyrody, a jedynie pomniki przyrody.

W związku z koniecznością wyznaczenia obszaru i granic aglomeracji zgodnie z wymogami ustawowymi, wnoszę o podjęcie zaproponowanej uchwały.