

**UCHWAŁA NR LXVI/622/2023
RADY MIEJSKIEJ W KŁODZKU**

z dnia 30 listopada 2023 r.

**w sprawie zmiany Uchwały nr XXVII/238/2020 Rady Miejskiej w Kłodzku z dnia 22 grudnia 2020 r.
w sprawie wyznaczenia obszaru i granic aglomeracji Kłodzko.**

Na podstawie art. 18 ust. 2 pkt 15 ustawy z dnia 8 marca 1990 r. o samorządzie gminnym (tekst jednolity Dz. U. z 2023 r. poz. 40 z późn. zm.) art. 87 ust. 1, ust. 4 i ust. 6 ustawy z dnia 20 lipca 2017 r. Prawo wodne (tekst jednolity Dz. U. z 2023 r. poz. 1478 z późn. zm.) po uzgodnieniu z Państwowym Gospodarstwem Wodnym Wody Polskie oraz Regionalną Dyrekcją Ochrony Środowiska uchwała się, co następuje:

§ 1. Zmienia się Uchwałę nr XXVII/238/2020 Rady Miejskiej w Kłodzku z dnia 22 grudnia 2020 r. w sprawie wyznaczenia obszaru i granic aglomeracji Kłodzko w ten sposób, że:

1) § 3 otrzymuje brzmienie:

„Równoważna liczba mieszkańców (RLM) aglomeracji Kłodzko wynosi 27 582.”;

2) załącznik nr 1 do uchwały otrzymuje brzmienie, jak załącznik nr 1 do niniejszej uchwały;

3) załącznik nr 2 do uchwały otrzymuje brzmienie, jak załącznik nr 2 do niniejszej uchwały.

§ 2. Wykonanie uchwały powierza się Burmistrzowi Miasta Kłodzko.

§ 3. Uchwała wchodzi w życie po upływie 14 dni od dnia jej ogłoszenia w Dzienniku Urzędowym Województwa Dolnośląskiego.

Przewodnicząca
Rady Miejskiej w Kłodzku

Elżbieta Żytyńska

I. WSTĘP

1. Aktualny stan prawny Aglomeracji:

Aglomeracja Kłodzko została utworzona uchwałą nr XXVII/238/2020 Rady Miejskiej w Kłodzku z dnia 22 grudnia 2020 r. w sprawie wyznaczenia obszaru i granic aglomeracji Kłodzko o równoważnej liczbie mieszkańców (RLM) 28 980.

W 2023 roku przeprowadzono przegląd obszarów i granic aglomeracji Kłodzko przegląd potwierdził, iż z uwagi na:

- weryfikację ewidencji osób podłączonych do istniejącej sieci kanalizacji sanitarnej
- planowane inwestycje związane z budową sieci kanalizacji sanitarnej pod kątem możliwości pozostawienia nieskanalizowanych terenów w obszarze aglomeracji
- zmianę przebiegu granic aglomeracji. Proponowana w ramach przeglądu granica aglomeracji jeżeli to możliwe przebiega wzdłuż zewnętrznych granic działek ewidencyjnych, zabudowanych albo przeznaczonych pod zabudowę, skanalizowanych. Tam, gdzie nie było to możliwe (działki długie: np. drogowe, rzeczne, duże: lasy, pola) granice poprowadzono wzdłuż istniejącej zabudowy. Zaproponowany przebieg granic aglomeracji jest zgodny z rozporządzeniem Ministra Gospodarki Morskiej i Żeglugi Śródlądowej z dnia 27 lipca 2018r. w sprawie sposobu wyznaczania obszarów i granic aglomeracji
- weryfikację posesji podłączonych do kanalizacji sanitarnej które zlokalizowane były poza obowiązującą aglomeracją, gdzie do każdego adresu z bazy meldunków przypisano ilości osób zameldowanych na pobyt stały i czasowy,

nastąpiła konieczność przeliczenia RLM aglomeracji oraz wyznaczenia nowego obszaru i granic aglomeracji Kłodzko.

Nowa aglomeracja Kłodzko została wyznaczona zgodnie z obowiązującym rozporządzeniem Ministra Gospodarki Morskiej i Żeglugi Śródlądowej z dnia 27 lipca 2018 r. w sprawie sposobu wyznaczania obszarów i granic aglomeracji oraz z Wytycznymi do wyznaczania, zmiany lub likwidacji obszarów i granic aglomeracji, Warszawa, lipiec 2019r.

2. Podstawę wyznaczenia obszaru i granic aglomeracji stanowią:

·Studium uwarunkowań i kierunków zagospodarowania przestrzennego Miasta Kłodzko - UCHWAŁA NR LXI/475/2018 RADY MIEJSKIEJ W KŁODZKU z dnia 15 listopada 2018 r. w sprawie uchwalenia „Studium uwarunkowań i kierunków zagospodarowania przestrzennego Miasta Kłodzka”

·Miejscowe plany zagospodarowania przestrzennego Gminy Miejskiej Kłodzko, uchwały Rady Miejskiej w Kłodzku:

1. „MIEJSCOWY PLAN ZAGOSPODAROWANIA PRZESTRZENNEGO TERENU ZABUDOWY USŁUGOWO – MIESZKANIOWEJ PRZY UL. DUSZNICKIEJ 3 – 9 W KŁODZKU”, Uchwała nr XLIX/362/98 Rady Miejskiej w Kłodzku z dnia 29.04.1998 r. (Dz. U. Woj. Wałbrzyskiego nr 22, z dnia 15.07.1998, poz. 150).

2. „MIEJSCOWY PLAN ZAGOSPODAROWANIA PRZESTRZENNEGO TERENU ZABUDOWY MIESZKANIOWO - USŁUGOWEJ PRZY UL. DUSZNICKIEJ 38 – 42 W KŁODZKU”, Uchwała nr XLIX/363/98 Rady Miejskiej w Kłodzku z dnia 29 kwietnia 1998 r., (Dz. U. Woj. Wałbrzyskiego nr 22, z dnia 15.07.1998, poz. 151).

3. „MIEJSCOWY PLAN ZAGOSPODAROWANIA PRZESTRZENNEGO TERENU ZABUDOWY MIESZKANIOWEJ PRZY UL. KORYTOWSKIEJ W KŁODZKU”, Uchwała nr XLIX/364/98 Rady Miejskiej w Kłodzku z dnia 29 kwietnia 1998 r., (Dz. U. Woj. Wałbrzyskiego nr 22, z dnia 15 lipca 1998, poz.152).

4. „MIEJSCOWY PLAN ZAGOSPODAROWANIA PRZESTRZENNEGO OBSZARU PRZY UL. WYSPIAŃSKIEGO W KŁODZKU”, Uchwała nr XLIX/366/98 Rady Miejskiej w Kłodzku z dnia 29 kwietnia 1998 r., (Dz. U. Woj. Wałbrzyskiego nr 22, z dnia 15 lipca 1998, poz. 153).

5. „MIEJSCOWY PLAN ZAGOSPODAROWANIA PRZESTRZENNEGO OSIEDLA BUDOWNICTWA MIESZKANIOWEGO PRZY UL. NOWY ŚWIAT W KŁODZKU”, Uchwała nr XXIX/168/00 Rady Miejskiej w Kłodzku z dnia 27 kwietnia 2000 r., (Dz. U. Woj. Dol. nr 32, z dnia 8 września 2000, poz. 543).

6. „MIEJSCOWY PLAN ZAGOSPODAROWANIA PRZESTRZENNEGO OBSZARU PRZEMYSŁOWO-SKŁADOWEGO, POŁOŻONEGO W PÓŁNOCNO-ZACHODNIEJ CZĘŚCI MIASTA KŁODZKA”, Uchwała nr XIV/ 97/ 2003 Rady Miejskiej w Kłodzku z dnia 28 sierpnia 2003 r. (Dz. U. Woj. Dol. nr. 203 z dnia 28.10.2003 r., poz. 2860).

7. „ZMIANA MIEJSCOWEGO PLANU ZAGOSPODAROWANIA PRZESTRZENNEGO OBSZARU PRZY UL. WYSPIAŃSKIEGO W KŁODZKU W ZAKRESIE TERENÓW POŁOŻONYCH PRZY UL. MYŚLIWSKIEJ I ŚNIEŻNEJ”, Uchwała nr XXIX/ 232 / 2004 Rady Miejskiej w Kłodzku z dnia 29 października 2004 r. (Dz. U. Woj. Dol. nr 262 z dnia 27.12.2004 r., poz. 4638).

8. „MIEJSCOWY PLAN ZAGOSPODAROWANIA PRZESTRZENNEGO STAROMIEJSKIEJ DZIELNICY MIASTA KŁODZKA POŁOŻONEJ MIĘDZY ULICAMI: KOŚCIUSZKI, ZAWISZY CZARNEGO, NAD KANAŁEM, TERENAMI POŁOŻONYMI PONIŻEJ ULICY ŁUKASIŃSKIEGO, ULICĄ KOLEJOWĄ, RZEKĄ NYSĄ KŁODZKĄ, ULICĄ SKOŚNĄ, PÓŁWIEJSKĄ, NOWY ŚWIAT I NOWORUDZKĄ”, Uchwała nr XLI/330/2005 Rady Miejskiej w Kłodzku z dnia 25 sierpnia 2005 roku, (Dz. U. Woj. Dol. nr 216, poz. 3456 z dnia 17.10.2005 r.).

9. „MIEJSCOWY PLAN ZAGOSPODAROWANIA PRZESTRZENNEGO TERENU POŁOŻONEGO MIĘDZY ULICĄ T. KOŚCIUSZKI, RZEKĄ NYSĄ KŁODZKĄ, TERENAMI WODONOŚNYMI, ULICĄ J.KORCZAKA I ULICĄ BOHATERÓW GETTA W KŁODZKU”, Uchwała nr XLI/329/2005 Rady Miejskiej w Kłodzku z dnia 25.08. 2005 roku, (Dz. U. Woj. Dol. nr 231, poz. 3588 z dnia 10.11.2005 r.).

10. „MIEJSCOWY PLAN ZAGOSPODAROWANIA PRZESTRZENNEGO TERENU POŁOŻONEGO MIĘDZY: RZEKĄ NYSĄ, UL. ŚLĄSKĄ, TERENAMI KOLEI, UL. KORFANTEGO, RZEKĄ NYSĄ, UL. PODGRODZIE, GRANICAMI FORTU OWCZA GÓRA, ZABUDOWĄ PRZY UL. ŚLĄSKIEJ, UL. KAROLA MIARKI, UL. SIENKIEWICZA, UL. KWIATOWĄ, POTOKIEM JAWORNIK, GRANICAMI MIASTA, TERENAMI WOJSKOWYMI I UL. WYSPIAŃSKIEGO W KŁODZKU”, Uchwała nr XLIX/407/2006 Rady Miejskiej w Kłodzku z dnia 30 marca 2006 roku (Dz. U. Woj. Dol. nr 150, poz. 2379 z dnia 25.07.2006 r.).

11. „MIEJSCOWY PLAN ZAGOSPODAROWANIA PRZESTRZENNEGO OBSZARU POŁOŻONEGO MIĘDZY UL. PIŁSUDSKIEGO, RZEKĄ NYSĄ KŁODZKĄ, UL. PODGRODZIE I UL. WARTY W KŁODZKU”, Uchwała nr LIII/434/2006 Rady Miejskiej w Kłodzku z dnia 29.VI.2006 r. w sprawie uchwalenia miejscowego planu zagospodarowania przestrzennego obszaru położonego między ul. J. Piłsudskiego, rzeką Nysą Kłodzką, ul. Podgrodzie i ul. Warty w Kłodzku. zał1, zał2, zał3 (Dz. U. Woj. Dol. nr 169, poz. 2651 z dnia 18.08.2006 r.).

12. „MIEJSCOWY PLAN ZAGOSPODAROWANIA PRZESTRZENNEGO DZIELNICY MIASTA KŁODZKA WYSPA PIASEK DLA OBSZARU POŁOŻONEGO MIĘDZY UL. WITA STWOSZA, UL. MATEJKI , UL. ZOFII STRYJEŃSKIEJ I NAD KANAŁEM ”, Uchwała nr LVI/448/2006 Rady Miejskiej w Kłodzku z dnia 31 sierpnia 2006 r. w sprawie uchwalenia miejscowego planu zagospodarowania przestrzennego dzielnicy staromiejskiej miasta Kłodzka – Wyspa Piasek dla obszaru położonego między ul. Wita Stwosza, ul. Matejki, ul. Zofii Stryjeńskiej i Nad Kanałem zał .1, zał. 2, zał. 3, (Dz. U. Woj. Dol. nr 230, poz. 3318 z dnia 30.09.2006 r.).

13. „MIEJSCOWY PLAN ZAGOSPODAROWANIA PRZESTRZENNEGO TERENU POŁOŻONEGO MIĘDZY ULICAMI ŚLĄSKĄ, KAROLA MIARKI, SIENKIEWICZA, KWIATOWĄ, POTOKIEM JAWORNIK, GRANICAMI MIASTA I UL. MARIĄSKĄ W KŁODZKU”, Uchwała nr LX/460/2006 Rady Miejskiej w Kłodzku z dnia 26 października 2006 r. (Dz. U. Woj. Dol. nr 18, poz. 203 z dnia 23.01.2007r.).

14. ”MIEJSCOWY PLAN ZAGOSPODAROWANIA PRZESTRZENNEGO ZABUDOW MIESZKANIOWEJ OBSZARU OSIEDLA “OWCZA GÓRA” W KŁODZKU”, Uchwała nr LX/461/200 6 Rady Miejskiej w Kłodzku z dnia 26 października 2006r. (Dz. U. Woj. Dol. nr 18, poz. 204 z dnia 23.01.2007r.).

15. „MIEJSCOWY PLAN ZAGOSPODAROWANIA PRZESTRZENNEGO OBSZARU POŁUDNIOWO – WSCHODNIEJ CZĘŚCI MIASTA KŁODZKA, OBEJMUJĄCEGO OSIEDLE PRZY UL. WYSPIAŃSKIEGO, TERENY WODONOŚNE I TERENY ROLNICZO – REKREACYJNE NAD RZEKĄ NYSĄ KŁODZKĄ w Kłodzku”, Uchwała nr XII/100/2007 Rady Miejskiej w Kłodzku z dnia 30 sierpnia 2007r. w sprawie uchwalenia miejscowego planu zagospodarowania przestrzennego obszaru południowo – wschodniej części miasta Kłodzka, obejmującego osiedle przy ul. Wyspiańskiego, tereny wodonośne i tereny rolniczo –rekreacyjne nad rzeką Nysą Kłodzką, (Dz. U. Woj. Dol. nr 253, poz. 2904 z dnia 15.10.2007 r.).

16. „MIEJSCOWY PLAN ZAGOSPODAROWANIA PRZESTRZENNEGO TERENUPRAWOBRZEŻNEGO PRZEDMIESCIA MIASTA KŁODZKA W REJONIE ULIC: J.CHEŁMOŃSKIEGO I ŚLĄSKIEJ”, Uchwała nr XV/122/2007 Rady Miejskiej w Kłodzku z dnia 25 październik 2007 r. w sprawie uchwalenie miejscowego planu zagospodarowania przestrzennego terenu prawobrzeżnego przedmieścia miasta Kłodzka w rejonie ulic J. Chełmońskiego i Śląskiej, (Dz. U. Woj. Dol. nr 8, poz. 106 z dnia 15.01.2008 r.).

17. „MIEJSCOWY PLAN ZAGOSPODAROWANIA PRZESTRZENNEGO TERENUPRZEMYSŁOWO-SKŁADOWEGO W KŁODZKU w rejonie ulic Piłsudskiego, Noworudzkiej i Półwiejskiej”, Uchwała nr XLII/414/2009 RADY MIEJSKIEJ KŁODZKU Z DNIA 24 WRZEŚNIA 2009 r. w sprawie miejscowego planu zagospodarowania przestrzennego terenu przemysłowo-składowego w Kłodzku w rejonie ulic Piłsudskiego, Noworudzkiej i Półwiejskiej, (Dz. U. Woj. Dol. nr 202, poz. 3592 z dnia 25.11.2009 r.).

18. Uchwała w sprawie zmiany części „Miejscowego planu zagospodarowania przestrzennego staromiejskiej dzielnicy miasta Kłodzka położonej między ulicami: Kościuszki, Zawiszy Czarnego, Nad Kanałem, terenami położonymi poniżej ulicy Łukasieńskiego, ulicą Kolejową, rzeką Nysą Kłodzką, ulicą Skośną, Półwiejską, Nowy Świat i Noworudzką” oraz części „Miejscowego planu zagospodarowania przestrzennego terenu położonego między: rzeką Nysą Kłodzką, ulicą Śląską, terenami kolei, ulicą Wojciecha Korfantego, rzeką Nysą Kłodzką, ulicą Podgrodzie, granicami Fortu Owcza Góra, zabudową przy ulicy Śląskiej, ulicą Karola Miarki, ulicą Henryka Sienkiewicza, ulicą Kwiatową, potokiem Jawornik, granicami miasta, terenami wojskowymi i ulicą Stanisława Wyspiańskiego w Kłodzku” w zakresie zmiany przeznaczenia terenów bezpośrednio związanych z budową kolei linowej łączącej Twierdzę Główną z Fortem Owcza Góra w Kłodzku”, UCHWAŁA NR XLIX/503/2010 RADY MIEJSKIEJ W KŁODZKU Z DNIA 18 MARCA 2010R. (Dz. U. Woj. Dol. nr 94, poz. 1433 z dnia 18 maja 2010 r.).

19. „MIEJSCOWY PLAN ZAGOSPODAROWANIA PRZESTRZENNEGO DZIELNICY STAROMIEJSKIEJ MIASTA KŁODZKA–WYSPA PIASEK”, Uchwała nr XLVIII /497/2010 Rady Miejskiej w Kłodzku z dnia 25 lutego 2010 r., (Dz. U. Woj. Dol. nr 94, poz. 1432, z dnia 18 maja 2010 r.).

20. „MIEJSCOWY PLAN ZAGOSPODAROWANIA PRZESTRZENNEGO terenu położonego między: rzeką Nysą Kłodzką, ulicą Śląską, terenami kolei, ulicą Wojciecha Korfantego, rzeką Nysą Kłodzką, ulicą Podgrodzie, granicami fortu Owcza Góra, zabudową przy ulicy Śląskiej, ulicą Karola Miarki, ulicą Henryka Sienkiewicza, ulicą Kwiatową, potokiem Jawornik, granicami miasta, terenami wojskowymi i ulicą Stanisława Wyspiańskiego w Kłodzku”; w zakresie zmiany przeznaczenia terenów bezpośrednio przyległych do fortu Owcza Góra”, Uchwała nr LVII /574/ 2010 Rady Miejskiej w Kłodzku z dnia 30 września 2010 r.(Dz. U. Woj. Dol. nr 242, poz. 4090, z dnia 21 grudnia 2010 r.).

21. ZMIANA MIEJSCOWEGO PLANU ZAGOSPODAROWANIA PRZESTRZENNEGO terenu zabudowy mieszkaniowej obszaru osiedla "Owczka Góra" w Kłodzku, Uchwała nr XVI/183/201 Rady Miejskiej w Kłodzku z dnia 29 grudnia 2011 r. (Dz. U. Woj. Dol. poz. 681 z 17 lutego 2012 r.).

22. ZMIANA CZĘŚCI "MIEJSCOWEGO PLANU ZAGOSPODAROWANIA PRZESTRZENNEGO TERENU POŁOŻONEGO MIĘDZY: RZEKĄ NYSĄ KŁODZKĄ, ULICĄ ŚLĄSKĄ, TERENAMI KOLEI, ULICĄ WOJCIECH KORFANTEGO, RZEKĄ NYSĄ KŁODZKĄ, ULICĄ PODGRODZIE, GRANICAMI FORTU OWCZA GÓRA, ZABUDOWĄ PRZY ULICY ŚLĄSKIEJ, ULICĄ KAROLA MIARKI, ULICĄ HENRYKA SIENKIEWICZA, ULICĄ KWIATOWĄ, POTOKIEM AWORNIK, GRANICAMI MIASTA, TERENAMI WOJSKOWYMI I ULICĄ STANISŁAWA WYSPIAŃSKIEGO W KŁODZKU" ORAZ CZĘŚCI "MIEJSCOWEG PLANU ZAGOSPODAROWANIA PRZESTRZENNEGO TERENU ZABUDOWY MIESZKANIOWEJ OBSZARU OSIEDLA „OWCZA GÓRA” W KŁODZKU" W ZAKRESIE ZMIANY PRZEZNACZENIA TERENÓW BEZPOŚREDNIO PRZYLEGLYCH DO FORTU OWCZA GÓRA ORAZ TERENÓW PRZY ULICY ŚLĄSKIEJ”, Uchwała nr XXII/236/2012 Rady Miejskiej w Kłodzku z dnia 31 maja 2012 r. (Dz. U. Woj. Dol. poz. 3197 z 20 września 2012 r.).

23. „Miejscowy plan zagospodarowania przestrzennego dla terenów położonych przy ul. Rajskiej w Kłodzku”, UCHWAŁA NR IV/18/2014 RADY MIEJSKIEJ W KŁODZKU Z DNIA 30.12.2014 r. (Dz. U. Woj. Dol. poz. 98 z 12.01.2015 r.).

24. „Miejscowy plan zagospodarowania przestrzennego terenu wielkopowierzchniowego obiektu handlowego, o powierzchni sprzedaży powyżej 2000 m², położonego w Kłodzku przy ul. Spółdzielczej i ul. Dusznickiej”, UCHWAŁA NR XXX/231/2016 RADY MIEJSKIEJ W KŁODZKU Z DNIA 29 WRZEŚNIA 2016 R. w sprawie uchwalenia miejscowego planu zagospodarowania przestrzennego terenu wielkopowierzchniowego obiektu handlowego, o powierzchni sprzedaży powyżej 2000 m², położonego w Kłodzku przy ul. Spółdzielczej i ul. Dusznickiej (Dz. U. Woj. Dol. poz. 4934 z 7 listopada 2016 r.).

25. „Miejscowy plan zagospodarowania przestrzennego obszaru u położonego między obwodnicą miasta Kłodzka, ul Dusznicką, Letnią i terenami rolniczymi" UCHWALONY: UCHWAŁA NR XIV/108/2019 RADY MIEJSKIEJ W KŁODZKU Z DNIA 28 LISTOPADA 2019 r. (Dz. U. Woj. Dol. poz. 7464 z 14 grudnia 2019 r.).

26. „Miejscowy plan zagospodarowania przestrzennego terenu położonego między ulicami Dusznicką, Tadeusza Kościuszki, Bohaterów Getta, dr Janusza Korczaka, Wielisławską i Objazdową, oraz terenami zabudowanymi przy ulicy dr Janusza Korczaka w Kłodzku", UCHWAŁA NR XXII/190/2020 RADY MIEJSKIEJ W KŁODZKU z dnia 22 września 2020 r. (Dz. U. Woj. Dol. poz. 5382 Z 5 PAŹDZIERNIKA 2020R.).

27. „Miejscowy plan zagospodarowania przestrzennego terenu położonego między ulicami Piłsudskiego, Zajęczą, Objazdową i Dusznicką w Kłodzku" UCHWAŁA NR XXXII.288.2021 RADY MIEJSKIEJ W KŁODZKU z dnia 29 czerwca 2021 r.

28. „Miejscowy plan zagospodarowania przestrzennego terenu położonego w rejonie ulic Noworudzkiej, Półwiejskiej i Nowy Świat w Kłodzku" UCHWAŁA XXXII.289.2021 RADY MIEJSKIEJ W KŁODZKU z dnia 17 sierpnia 2021 r.

II. OPIS AGLOMERACJI O RÓWNOWAŻNEJ LICZBIE MIESZKAŃCÓW POWYŻEJ 15 000 RLM

1. Nazwa aglomeracji: Kłodzko
2. RLM aglomeracji: 27 582
3. Miejscowości wchodzące w obszar aglomeracji: Kłodzko
4. Liczba mieszkańców oraz długość istniejącej kanalizacji sanitarnej na obszarze aglomeracji (stan na 31.12.2022r.):

Opis		Aglomeracja Kłodzko
Długość sieci kanalizacji sanitarnej [km]	grawitacyjna	58,0
	łoczna	5,8
	ogólnospławna	27,5
	razem	91,3
Liczba mieszkańców w aglomeracji (meldunek stały i czasowy)		24 053
Liczba mieszkańców korzystających z istniejącej sieci kanalizacyjnej		23 724
Liczba osób czasowo przebywających korzystających z sieci kanalizacyjnej		1429
Liczba osób czasowo przebywających korzystająca ze zbiorników bezodpływowych lub przydomowych oczyszczalni ścieków		0
Liczba mieszkańców korzystająca z przydomowych oczyszczalni ścieków		9
Liczba mieszkańców korzystająca ze zbiorników bezodpływowych		320

5. Kanalizacja sanitarna planowana do wybudowania na obszarze aglomeracji

Na obszarze aglomeracji Kłodzko planowane są nowe inwestycje związane z budową sieci sanitarnej. Z uwagi na spadek terenu wymagany wskaźnik koncentracji dla inwestycji to 90 mieszkańców na 1 km sieci.

Planowana jest do wybudowania sieć sanitarna o łącznej długości 1,2 km. Liczba osób podłączonych do nowo wybudowanej sieci to 111 mieszkańców. Wskaźnik koncentracji wynosi 92,5 mieszkańców na 1 km sieci.

6. Opis funkcjonujących na terenie aglomeracji oczyszczalni ścieków

Ścieki generowane na terenie aglomeracji oczyszczane przez oczyszczalnię ścieków w Kłodzku.

Lokalizacja oczyszczalni ścieków	57-300 Kłodzko, ul. Fabryczna 16
Nazwa odbiornika ścieków	Nysa Kłodzka Kilometraż miejsca odprowadzania ścieków oczyszczonych: 127+850
Technologia oczyszczania ścieków	oczyszczalnia biologiczna z podwyższonym usuwaniem związków azotu (N), fosforu (P) spełniająca standardy odprowadzanych ścieków dla aglomeracji < 100 000 RLM
Przepustowość projektowa oczyszczalni ścieków [m ³ /d // RLM] (z dokumentacji projektowej OŚ)	Qdśr = 7000 (Qmax = 12 500) // 62 500
Pozwolenie wodnoprawne na odprowadzanie ścieków z oczyszczalni ścieków do środowiska	Pozwolenie wodnoprawne nr WR.ZUZ.4.421.330.2019.PŁ z dnia 10.12.2019 wydane przez Dyrektor Zarządu Zlewni w Nysie Państwowego Gospodarstwa Wodnego Wody Polskie Termin ważności do: 09.12.2029

7. Charakterystyka ilości i jakości oczyszczanych ścieków na terenie aglomeracji

Średnia dobowo ilość ścieków komunalnych powstających na terenie aglomeracji:

- pochodzących od mieszkańców, turystów i przemysłu dopływająca siecią kanalizacji sanitarnej wynosi: 1913 tys. m³/r, tj. 5241,1 m³/d
- dostarczonych do oczyszczalni taborem asenizacyjnym: 25,3 m³/d
- oczyszczonych systemami indywidualnymi (prydomowymi oczyszczalniami ścieków):
0,1 m³/d

Średnie roczne wartości wskaźników zanieczyszczeń w ściekach surowych dopływających do komunalnej oczyszczalni ścieków oraz w ściekach oczyszczonych odpływających z oczyszczalni ścieków obrazuje poniższa tabela:

Charakterystyka powstających ścieków // oczyszczanych ścieków	
Wskaźniki zanieczyszczeń	Jakość ścieków
BZT ₅ [mgO ₂ /l]	708,2 // 10,9
ChZT [mgO ₂ /l]	1605,6 // 58,2
Zawiesina ogólna [mg/l]	1004,3 // 10
Fosfor ogólny [mgP/l] (redukcja [%])	97,9 // 8,0 (Redukcja 92%)
Azot ogólny [mgN/l] (redukcja [%])	12,3 // 2,0 (Redukcja 84%)

Porównanie jakości ścieków oczyszczonych w oczyszczalni eksploatowanej na terenie aglomeracji z wymogami przepisów polskich przedstawiono poniżej.

OŚ	Średnie stężenie w ściekach oczyszczonych					Wartości dopuszczalne dla RLM od 15 000 do 99 999 według rozporządzenie Ministra Gospodarki Morskiej i Żeglugi Śródlądowej z dnia 12 lipca 2019				
	BZT5	ChZT	Nog	Pog	zaw. ogólna	BZT5	ChZT	Nog	Pog	zaw. ogólna
	mg/l	mg/l	mg/l	mg/l	mg/l	mg/l	mg/l	mg/l	mg/l	mg/l
	% redukcji	% redukcji	% redukcji	% redukcji	% redukcji	% redukcji	% redukcji	min. % redukcji	min. % redukcji	% redukcji

Kłodzko	10,9	58,2	8 Redukcja 92%	2 Redukcja 84%	10	25	125	15 albo 70 – 80*	2 albo 80	35
---------	------	------	----------------------	----------------------	----	----	-----	------------------------	-----------------	----

Z powyższych danych wynika, iż oczyszczalnie ścieków na obszarze aglomeracji Kłodzko spełniają wymagania odnośnie jakości ścieków oczyszczonych określonych rozporządzeniem Ministra Gospodarki Morskiej i Żeglugi Śródlądowej z dnia 12 lipca 2019r.

8. Charakterystyka ścieków przemysłowych powstających na terenie aglomeracji

Wykaz zakładów przemysłowych oraz określenie charakteru zakładów usługowych podłączonych do systemu kanalizacji zbiorczej zlokalizowane na terenie aglomeracji Kłodzka:

1. DORAL Spółka Jawna P. Chmielewski, R. Kalinowski, J. Sierakowski, 57-300 Kłodzko, ul. Półwiejska 8 – produkcja spożywcza, przetwórstwo ryb;
2. KPM – Meble Kłodzko Sp. z o.o. 57-300 Kłodzko, ul. Objazdowa 5 – produkcja mebli;
3. Poliamid Plastics, 57-300 Kłodzko, ul. Zajęcza 3 – przetwórstwo tworzyw sztucznych;
4. ABB INDUSTRIAL SOLUTIONS Sp. z o.o. 57-300 Kłodzko, ul. Piłsudskiego 5 - produkcja elektrycznej aparatury rozdzielczej i sterowniczej niskiego napięcia;
5. GALATEA Sp. z o.o. Cegielnia LESZCZYNA, 57-300 Kłodzko, ul. Zajęcza 23 A – produkcja materiałów budowlanych.

Ilość ścieków przemysłowych: 65 580 m³ rocznie (tj. 180 m³/d),

Skład jakościowy ścieków przemyślowych (uśredniony):

- Bzt₅ = 700 mgO₂/l,
- ChZT = 1000 mgO₂/l,
- zawiesina ogólna = 550 mg/l

RLM ścieków przemysłowych liczony z ładunku BZT₅ tj.

$$\text{RLM Ścieków przemysłowych} = (700 \text{ mgO}_2/\text{l} \times 180 \text{ m}^3/\text{d}) / 60 \text{ mgO}_2/\text{l} = 2100$$

9. Informacja na temat zamierzeń inwestycyjnych na terenie oczyszczalni ścieków:

Na obszarze aglomeracji nie są planowane inwestycje na oczyszczalni ścieków.

10. Wykaz zakładów przemysłowych planowanych do podłączenia do systemu kanalizacji zbiorczej:

Na terenie aglomeracji na dzień dzisiejszy do 2027 nie identyfikuje się powstania nowych zakładów przemysłowych.

W związku z powyższym nie jest planowane podłączenie nowych zakładów do systemu kanalizacji zbiorczej.

11. Informacja o strefach ochronnych ujęć wody, zawierająca oznaczenie aktów prawa miejscowego lub o decyzjach ustanawiających te strefy oraz zakazy, nakazy i ograniczenia obowiązujące na tych terenach.

Na obszarze aglomeracji znajduje się strefa ochrony pośredniej ustanowiona Rozporządzeniem nr 7/2016 Dyrektora Regionalnego Zarządu Gospodarki Wodnej we Wrocławiu z dnia 1 kwietnia 2016 r. w sprawie ustanowienia strefy ochronnej ujęcia wody podziemnej w Kłodzku (Dz. Urz. Woj. Doln. z dnia 4 kwietnia 2016 r. poz. 1750)

Na terenie ochrony pośredniej zabrania się:

- 1) lokalizowania nowych ujęć wody, z wyjątkiem ujęć służących zbiorowemu zaopatrzeniu ludności w wodę przeznaczoną do spożycia;
- 2) wprowadzania ścieków do wód lub do ziemi, z wyjątkiem wód opadowych i roztopowych, spełniających wymogi i warunki zgodnie z obowiązującymi przepisami;
- 3) przechowywania lub składowania odpadów promieniotwórczych;

- 4) lokalizowania składowisk odpadów komunalnych, niebezpiecznych, innych niż niebezpieczne i obojętne oraz obojętnych;
- 5) lokalizowania i rozbudowy zakładów przemysłowych oraz ferm chowu lub hodowli zwierząt, zakwalifikowanych do przedsięwzięć mogących zawsze znacząco oddziaływać na środowisko albo przedsięwzięć mogących potencjalnie znacząco oddziaływać na środowisko;
- 6) lokalizowania ferm chowu lub hodowli zwierząt w systemie bezściółkowym;
- 7) stosowania środków ochrony roślin, które według zezwolenia na wprowadzanie środków ochrony roślin do obrotu są klasyfikowane jako niebezpieczne dla środowiska;
- 8) wydobywania kopaliny;
- 9) urządzania parkingów i obozowisk;
- 10) lokalizowania cmentarzy oraz grzebania zwłok zwierzęcych.

Na terenie ochrony pośredniej nakazuje się prowadzenie chowu i hodowli zwierząt metodą ściółkową, dla istniejących ferm chowu i hodowli zwierząt, zakwalifikowanych do przedsięwzięć mogących zawsze znacząco oddziaływać na środowisko albo przedsięwzięć mogących potencjalnie znacząco oddziaływać na środowisko.

W pobliżu aglomeracji znajdują się strefy ochronne bezpośrednie ustanowione:

- decyzją Dyrektora Zarządu Zlewni w Nysie Państwowego Gospodarstwa Wodnego Wody Polskie, znak WR.ZUZ.4.421.292.2018.WB z dnia 31.12.2018.

Strefę ochronną ujęcia stanowią:

- 1) teren ochrony bezpośredniej dla studni (nr studni: 1L, 2L, 3L, 4L, 5L, 6L, 3, 4, 4P, 7, 8Z, 11, 15, 16, 17, 18).

Na terenie ochrony bezpośredniej ujęcia wód podziemnych ustalono następujące zakazy, ograniczenia i obowiązki:

1. Odprowadzać wody opadowe lub roztopowe w sposób uniemożliwiający przedostawanie się ich do urządzeń służących do poboru wody;
2. Zagospodarować teren zielenią;
3. Ograniczyć wyłącznie do niezbędnych potrzeb przebywanie osób niezatrudnionych przy obsłudze urządzeń służących do poboru wody.
4. Teren ochrony bezpośredniej należy ogrodzić.
5. Na ogrodzeniu oraz znakach należy umieścić tablice zawierające informację o ustanowieniu strefy ochronnej i zakazie wstępu osób nieupoważnionych.

6. Zakazuje się niszczenia, uszkodzenia lub przemieszczania stałych znaków stojących o których mowa w ust. 5, oraz tablic zawierających informacje o ustanowieniu strefy ochronnej i zakazie wstępu osób nieupoważnionych.

- decyzją Dyrektora Zarządu Zlewni w Nysie Państwowego Gospodarstwa Wodnego Wody Polskie, znak WR.ZUZ.4.421.160.2019.AK z dnia 01.17.2019.

Strefę ochronną ujęcia stanowią:

- 1) teren ochrony bezpośredniej dla studni (nr studni: 10Z).

Na terenie ochrony bezpośredniej ujęcia wód podziemnych ustalono następujące zakazy, ograniczenia i obowiązki:

1. Wykorzystywać teren strefy wyłącznie do celów związanych z funkcjonowaniem ujęcia wody;
2. Odprowadzać wody opadowe lub roztopowe w sposób uniemożliwiający przedostawanie się ich do urządzeń służących do poboru wody;
3. Zagospodarować teren zielenią;
4. Odprowadzać poza granicę terenu ochrony bezpośredniej ścieki z urządzeń sanitarnych przeznaczonych do użytku dla osób niezatrudnionych przy obsłudze urządzeń służących do poboru wody;

5. Ograniczyć wyłącznie do niezbędnych potrzeb przebywanie osób niezatrudnionych przy obsłudze urządzeń służących do poboru wody;

6. Teren ochrony bezpośredniej należy ogrodzić a jego granice przebiegające przez wody powierzchniowe oznaczyć za pomocą rozmieszczonych w widocznych miejscach stałych znaków stojących lub pływających;

7. Na ogrodzeniu oraz znakach należy umieścić tablice zawierające informację o ustanowieniu strefy ochronnej i zakazie wstępu osób nieupoważnionych, zgodnie z Rozporządzeniem Ministra Środowiska w sprawie wzorów tablic informacyjnych z dnia 24 maja 2004 Dz.U.2004 nr 136 poz. 1457 ze zm.;

8. Zakazuje się niszczenia, uszkodzenia lub przemieszczania stałych znaków stojących, o których mowa w ust. 7, oraz tablic zawierających informacje o ustanowieniu strefy ochronnej i zakazie wstępu osób nieupoważnionych.

12. Obszary ochronne zbiorników wód śródlądowych

Na terenie aglomeracji Kłodzko nie zostały oznaczone aktami prawa miejscowego lub decyzjami, obszary zbiorników wód śródlądowych.

13. Formy ochrony przyrody

Na obszarze aglomeracji Kłodzko z form ochrony przyrody w rozumieniu art. 6 ust. 1 ustawy z dnia 16 kwietnia 2004 r. o ochronie przyrody (t. j. Dz. U. z 2023 r. poz. 1336 z późn.zm) występują jedynie pomniki przyrody. Na terenie aglomeracji nie występują inne obszary objęte formami ochrony przyrody. Wykaz zamieszczono w tabeli poniżej:

lp	Nazwa pomnika przyrody (jak w akcie prawnym o ustanowieniu)	Data utworzenia pomnika przyrody	Obowiązująca podstawa prawna wraz z oznaczeniem miejsca ogłoszenia aktu prawnego	Opis pomnika przyrody
1	Tulipanowiec amerykański	Pierwotny akt prawny ustanowienia pomnika przyrody: Decyzja Wojewody Wałbrzyskiego nr 7140/471/82	Rozporządzenie nr 11 Wojewody Dolnośląskiego z dnia 8 sierpnia 2008 r. (Dz. Urz. Woj. Dol. nr 221 z dnia 19 sierpnia 2008 r. poz. 2494)	Tulipanowiec amerykański (Liliodendron tulipifera) o obwodzie 200 cm. Pomnik przyrody zlokalizowany na terenie parki miejskiego przy ul. Daszyńskiego
2	Jesion wyniosły	Pierwotny akt prawny ustanowienia pomnika przyrody: Decyzja Wojewody Wałbrzyskiego nr 7140/478/82	Rozporządzenie nr 11 Wojewody Dolnośląskiego z dnia 8 sierpnia 2008 r. (Dz. Urz. Woj. Dol. nr 221 z dnia 19 sierpnia 2008 r. poz. 2494)	Jesion wyniosły (Fraxinus excelsior) o obwodzie 424 cm. Pomnik zlokalizowany jest na terenie parku miejskiego przy ul Armii Krajowej.
3	Cis pospolity	Pierwotny akt prawny ustanowienia pomnika przyrody: Decyzja nr 141/64	Rozporządzenie nr 11 Wojewody Dolnośląskiego z dnia 8 sierpnia 2008 r. (Dz. Urz. Woj. Dol. nr 221 z dnia 19 sierpnia 2008 r. poz. 2494)	Cis pospolity (Taxus baccata) o obwodzie 220 cm. Pomnik zlokalizowany jest na posesji prywatnej przy ul. Rajskiej 5. Posesja nieogrodzona, drzewo rośnie tuż przy drodze gminnej.

14. Określenie równoważnej liczby mieszkańców dla aglomeracji Kłodzko

L.P	Działanie	Opis	RLM
1		Liczba mieszkańców w aglomeracji (meldunek stały i czasowy)	24 053
2		Liczba mieszkańców korzystających z istniejącej sieci kanalizacyjnej	23 724

3		Liczba osób czasowo przebywających korzystających z sieci kanalizacyjnej	1 429
4		Liczba osób czasowo przebywających korzystająca ze zbiorników bezodpływowych lub przydomowych oczyszczalni ścieków	0
5		Przemysł podłączony do systemu kanalizacyjnego	2 100
6		Przemysł korzystający ze zbiorników bezodpływowych	0
7		Liczba mieszkańców korzystająca z przydomowych oczyszczalni ścieków	9
8		Liczba mieszkańców korzystająca ze zbiorników bezobsługowych	320
9	1+3+4+5+6	RLM aglomeracji	27 582
10	2+3+5	RLM korzystająca z kanalizacji	27 253
11	10/9	% RLM	98,81%
12		Mieszkańcy planowani do przyłączenia do sieci w ramach inwestycji realizowanych do 31.12.2027 r.	111
13	9	RLM po realizacji inwestycji	27 582
14	10+12	RLM korzystająca z kanalizacji po realizacji inwestycji	27 364
15	14/13	% RLM po realizacji inwestycji	99,21%

Wielkość RLM aglomeracji Kłodzko w wyniku zmiany granic zmniejszy się z 28 980 RLM do 27 582 RLM. Wpływ na to ma przede wszystkim weryfikacja ewidencji osób podłączonych do istniejącej sieci kanalizacji sanitarnej. Ponadto weryfikacja położenia posesji względem granic aglomeracji (nie uwzględnienie w obliczeniach RLM adresów znajdujących się poza obszarem aglomeracji) przyczyniła się do zmiany RLM aglomeracji.

Dla terenów wyłączonych z obszaru aglomeracji nie pozyskiwano pomocy finansowej na realizację przedsięwzięć w zakresie budowy, rozbudowy i modernizacji urządzeń kanalizacyjnych ze środków budżetu państwa oraz ze środków pochodzących z funduszy Unii Europejskiej otrzymanej w okresie 5 lat od zrealizowania przedsięwzięcia ujętego w Krajowym Programie Oczyszczania ścieków Komunalnych, o którym mowa w art. 88 ust. 1 ustawy Prawo Wodne.

Na terenach nieskanalizowanych ścieki gromadzone są w zbiornikach bezodpływowych (158 szt.) i przydomowych oczyszczalniach ścieków (3 szt.).

Gminy prowadzą ewidencję zbiorników bezodpływowych oraz przydomowych oczyszczalni ścieków, o której mowa w art. 3 ust. 3 pkt 1 i 2 ustawy z dnia 13 września 1996 r. o utrzymaniu czystości i porządku w gminach (tekst jednolity Dz.U 2023 poz. 1469 ze zm.). Ponadto gmina prowadzi także kontrolę nad prawidłową częstotliwością wywozu ścieków ze zbiorników bezodpływowych oraz osadów z przydomowych oczyszczalni ścieków.

Na terenach nieskanalizowanych, wyłączonych z obszaru aglomeracji ścieki gromadzone są w zbiornikach bezodpływowych lub oczyszczane w przydomowych oczyszczalniach ścieków. Zawartość zbiorników okresowo wywożona jest wozami asenizacyjnymi przez podmioty posiadające stosowne zezwolenia.

15. Badanie spełnienia przez aglomerację warunków Dyrektywy ściekowej 91/271/EWG.

a) Warunek I (art. 3 Dyrektywy) **procent skanalizowania w aglomeracji.**

98,81% (w wyniku realizacji inwestycji % skanalizowania wzrośnie do 99,21)

Warunek spełniony

b) Warunek II (art. 10 Dyrektywy) **wydajność oczyszczalni w aglomeracji** (wyrażona w RLM).*

Projektowa wydajność oczyszczalni ścieków wyrażona w RLM wynosi 62500 RLM i jest większa od RLM aglomeracji 27 582.

Warunek spełniony

c) Warunek III (art. 4 i art. 5 Dyrektywy) **standardy oczyszczania ścieków.**

Oczyszczalnia spełnia kryteria Rozporządzenia Ministra Gospodarki Morskiej i Żeglugi Śródlądowej z dnia 12 lipca 2019 r. w sprawie substancji szczególnie szkodliwych dla środowiska wodnego oraz warunków, jakie należy spełnić przy wprowadzaniu do wód lub do ziemi ścieków, a także przy odprowadzaniu wód opadowych lub roztopowych do wód lub do urządzeń wodnych.

Warunek spełniony

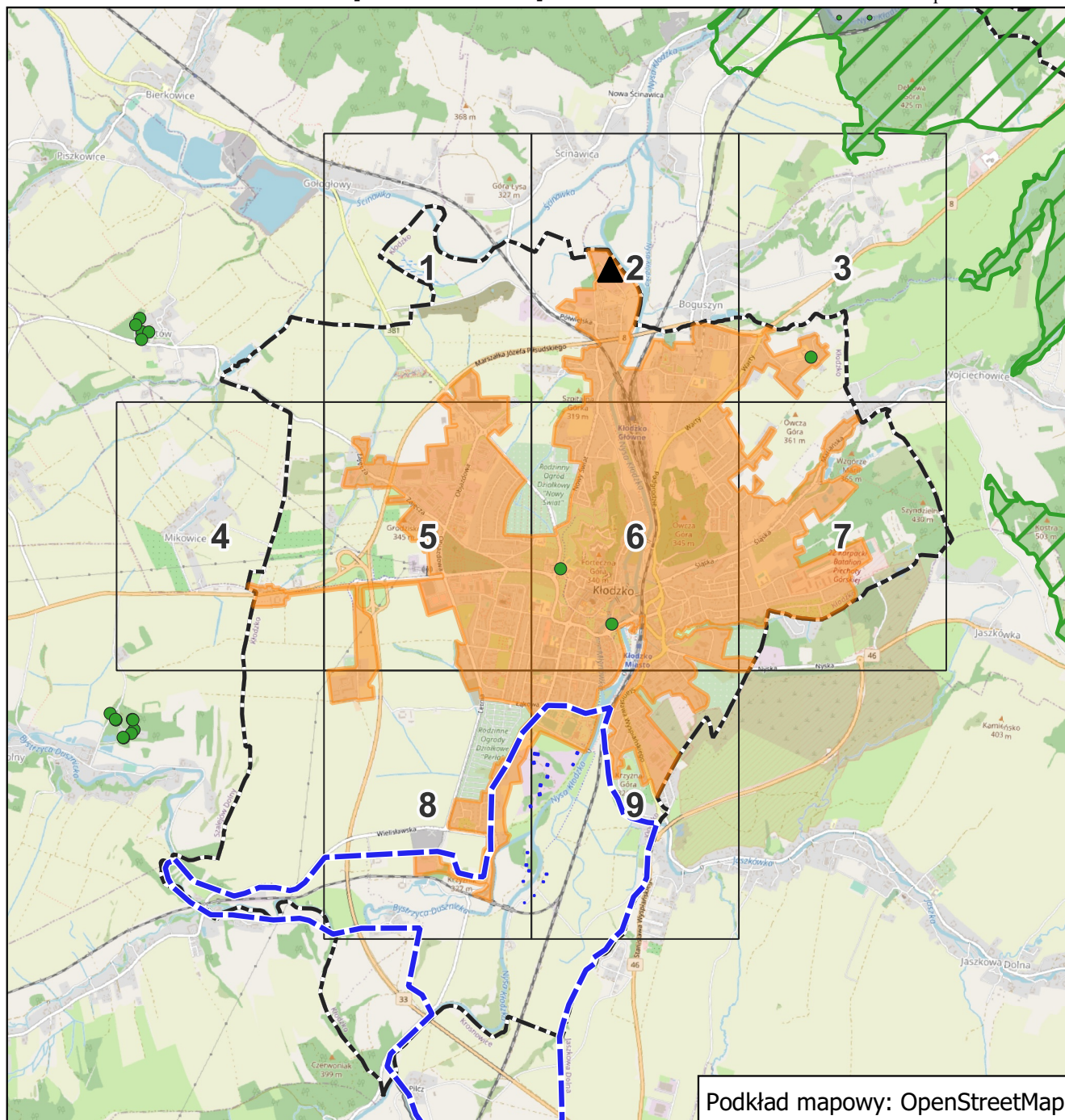
W załączniku nr 2 przedstawiono mapę w skali 1: 10 000 zawierającą:

- oznaczenie granic aglomeracji,
- oznaczenie znajdujących się na terenie aglomeracji oczyszczalni ścieków komunalnych, do których odprowadzane są ścieki komunalne,
- oznaczenie granic administracyjnych,
- oznaczenie granic terenów objętych formami ochrony przyrody,
- oznaczenie stref ochronnych ujęć wody.

Aglomeracja Kłodzko

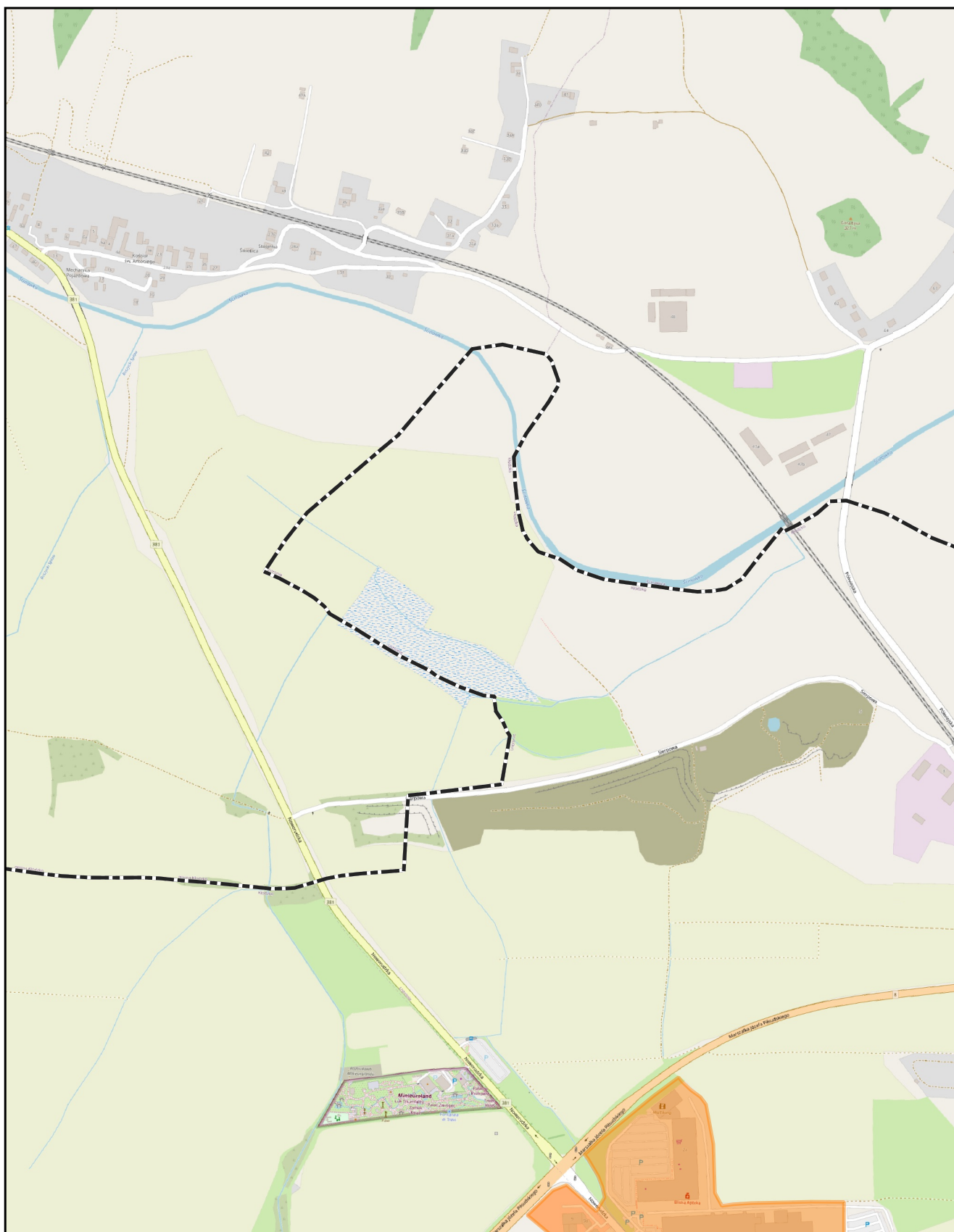
Schemat podziału map

Załącznik nr 2
do Uchwały nr LXVI/622/2023
Rady Miejskiej w Kłodzku
z dnia 30 listopada 2023 r.



Legenda

- | | |
|-------------------------------|--|
| granice gmin | pomniki przyrody |
| granice aglomeracji Kłodzko | granice stref ochronnych ujęć wody terenów ochrony bezpośredniej |
| oczyszczalnia ścieków | granice strefy ochronnej ujęcia wody terenów ochrony pośredniej |
| obszar chronionego krajobrazu | |

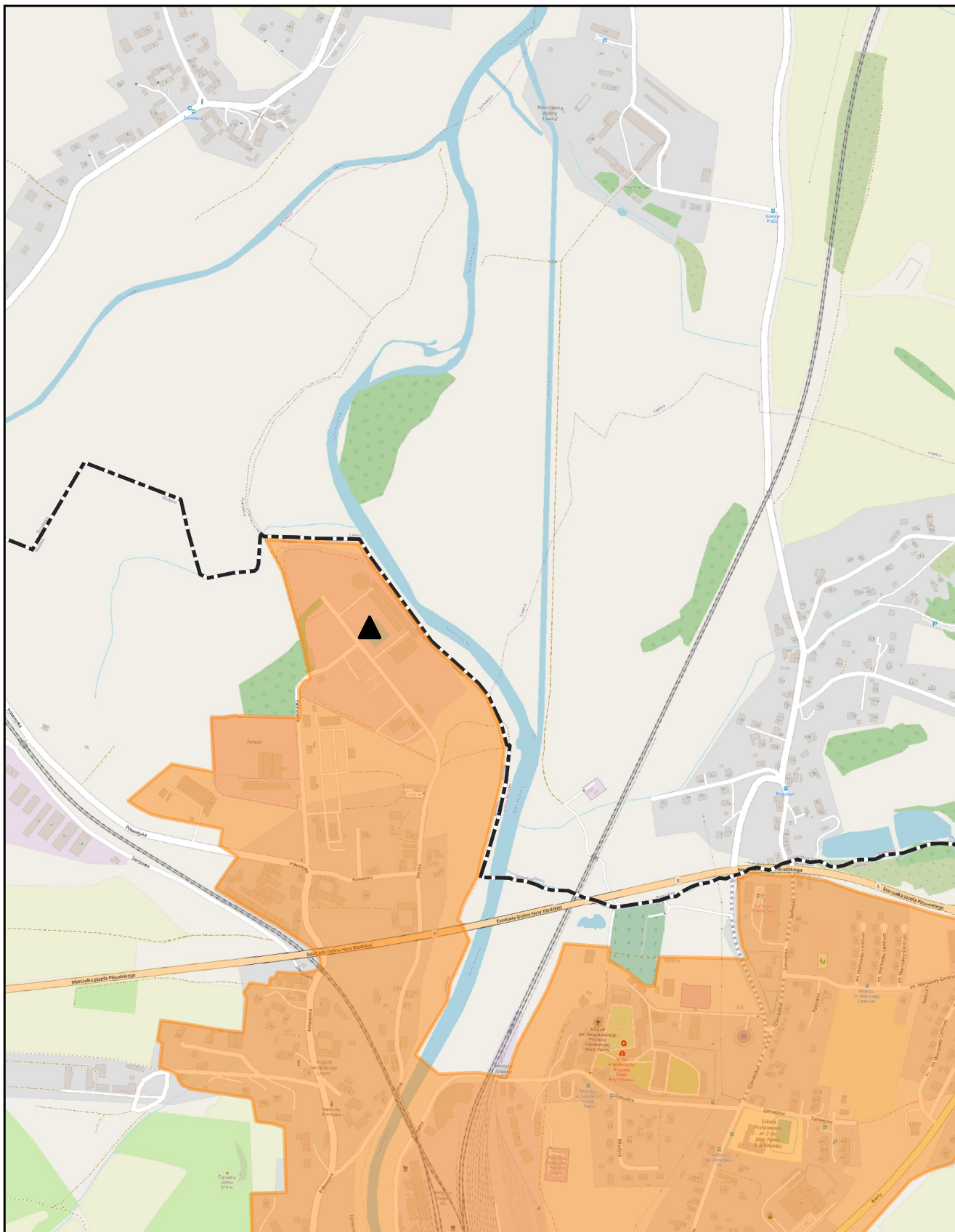


skala: 1:10 000

podkład mapowy: OpenStreetMap

0 0,25 0,5 km



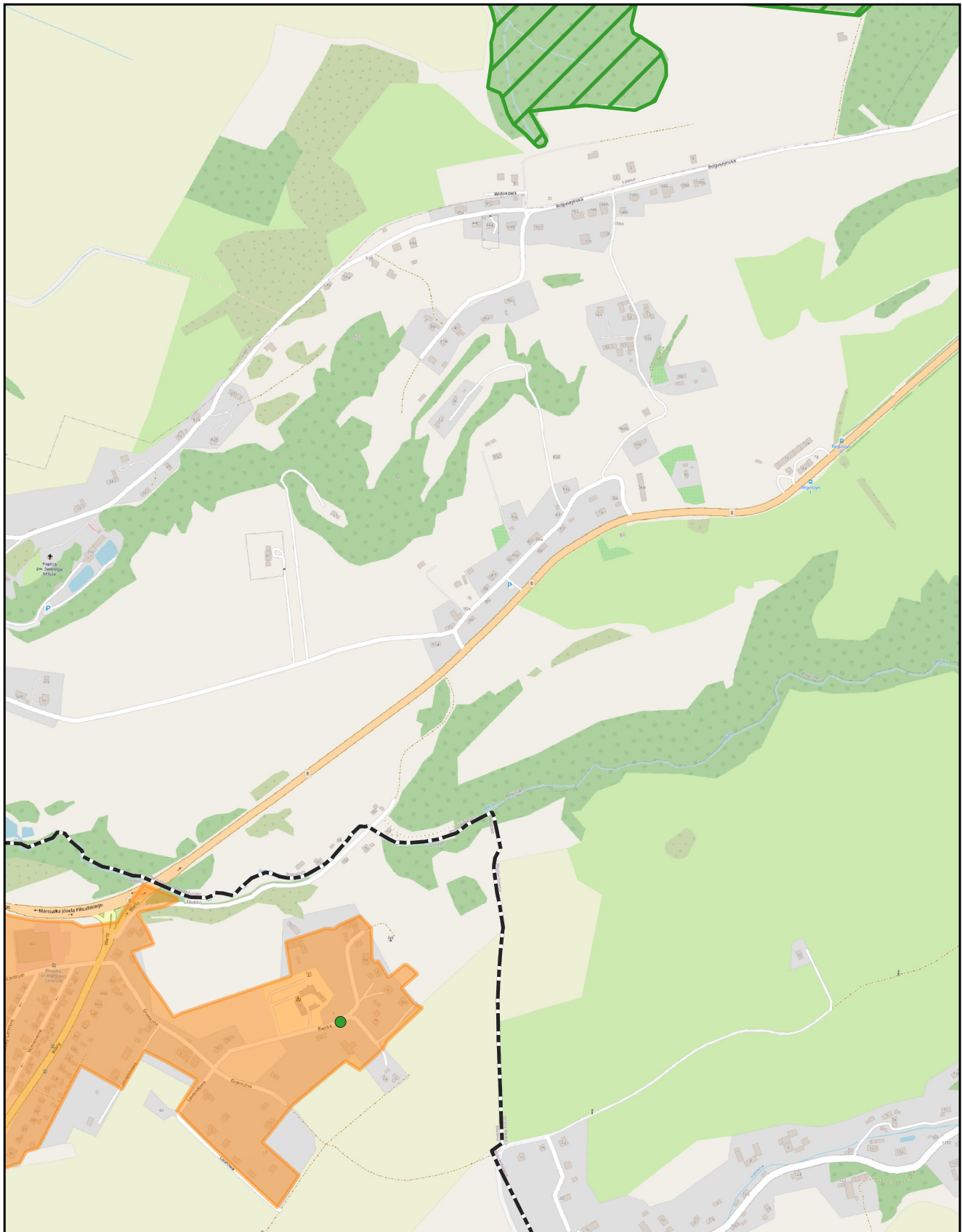


skala: 1:10 000

podkład mapowy: OpenStreetMap

0 0,25 0,5 km



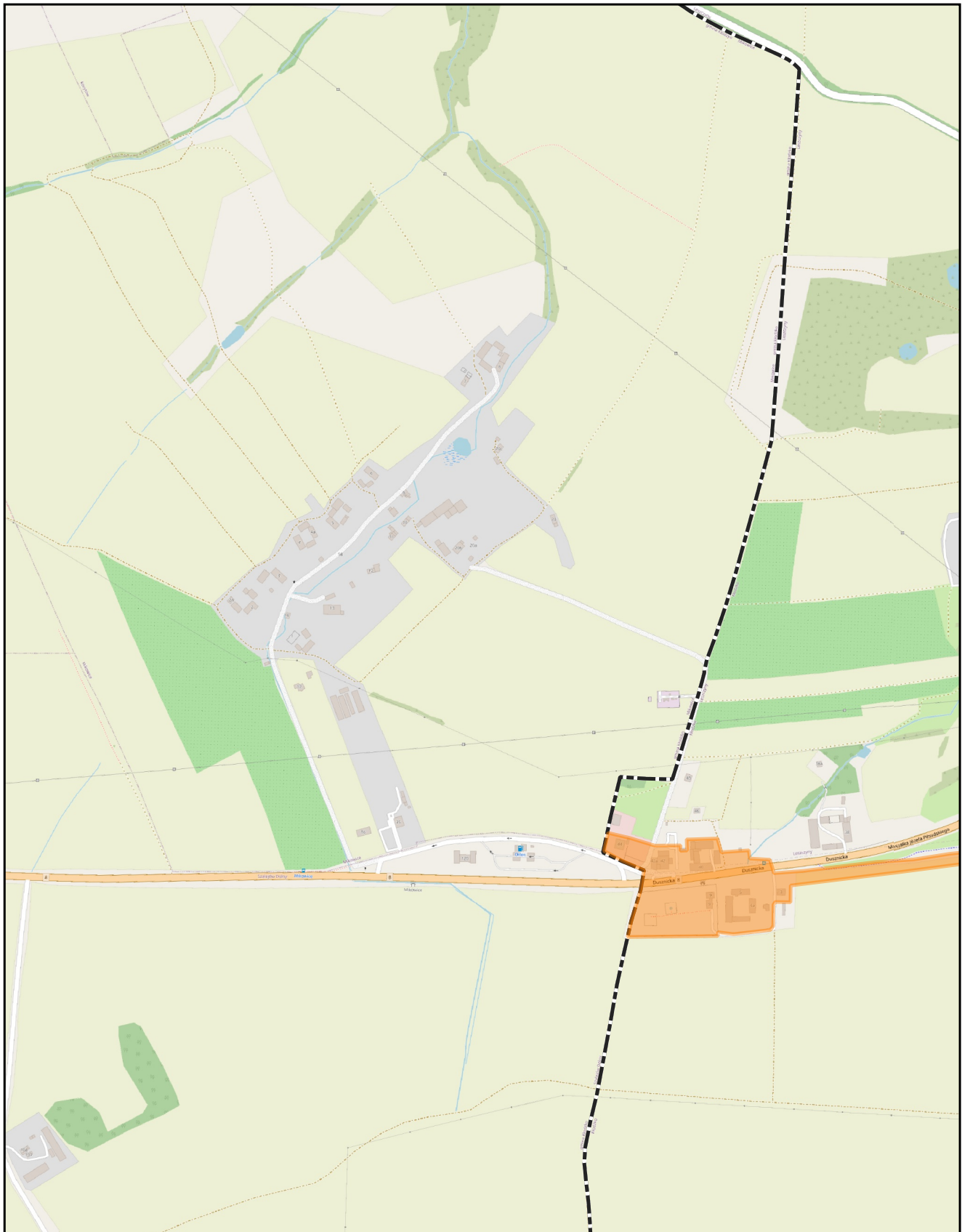


skala: 1:10 000

podkład mapowy: OpenStreetMap

0 0,25 0,5 km



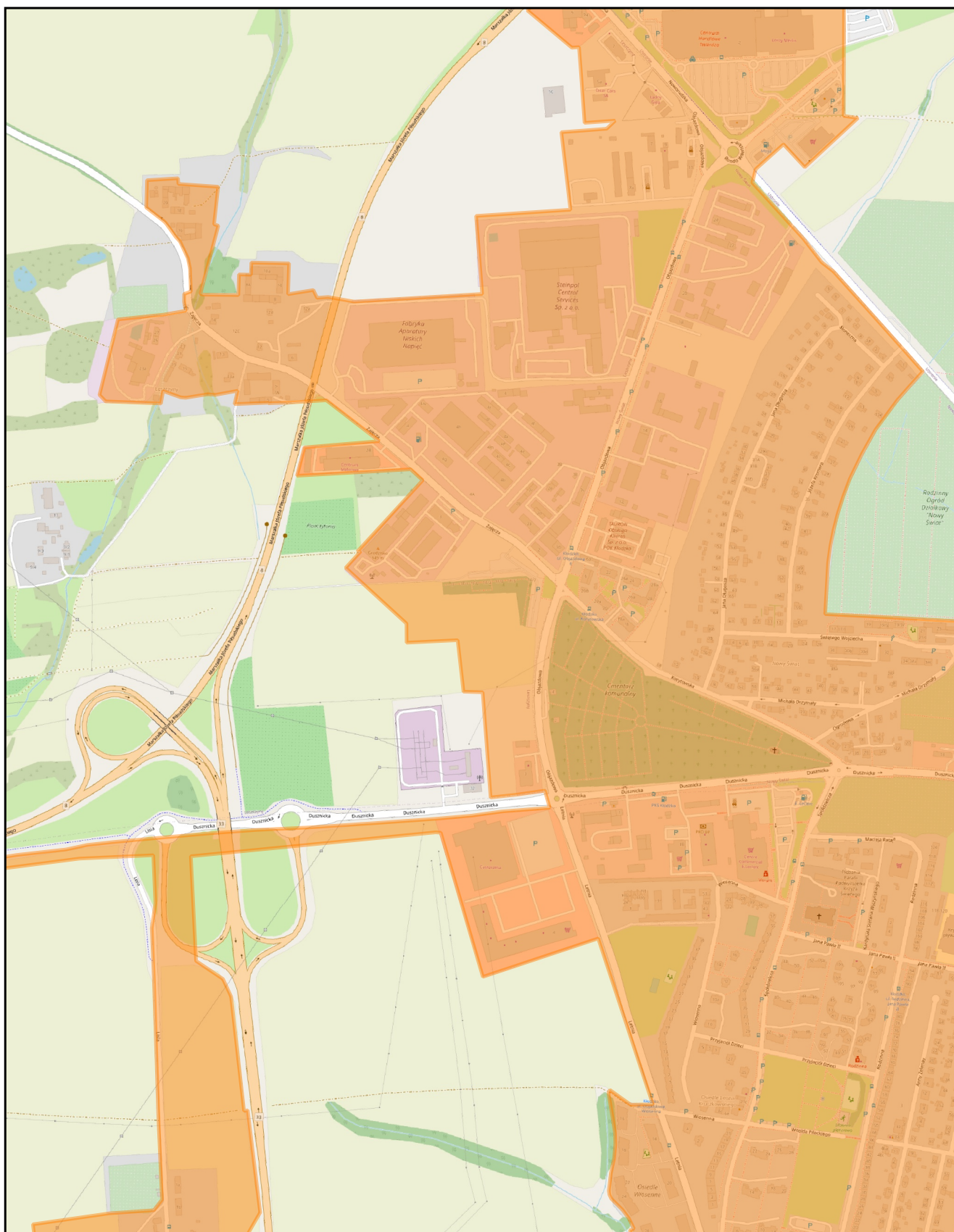


skala: 1:10 000

podkład mapowy: OpenStreetMap

0 0,25 0,5 km



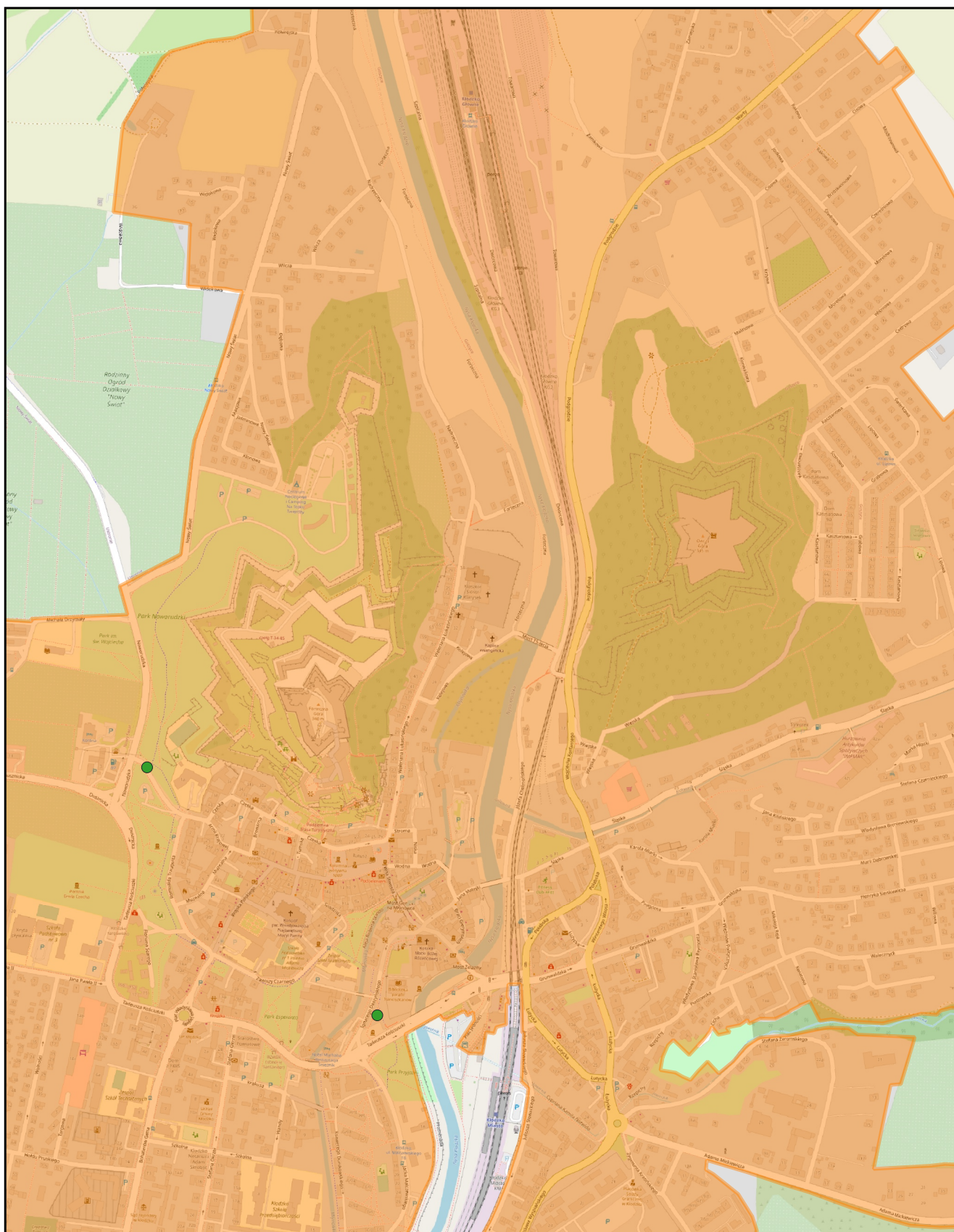


skala: 1:10 000

podkład mapowy: OpenStreetMap

0 0,25 0,5 km



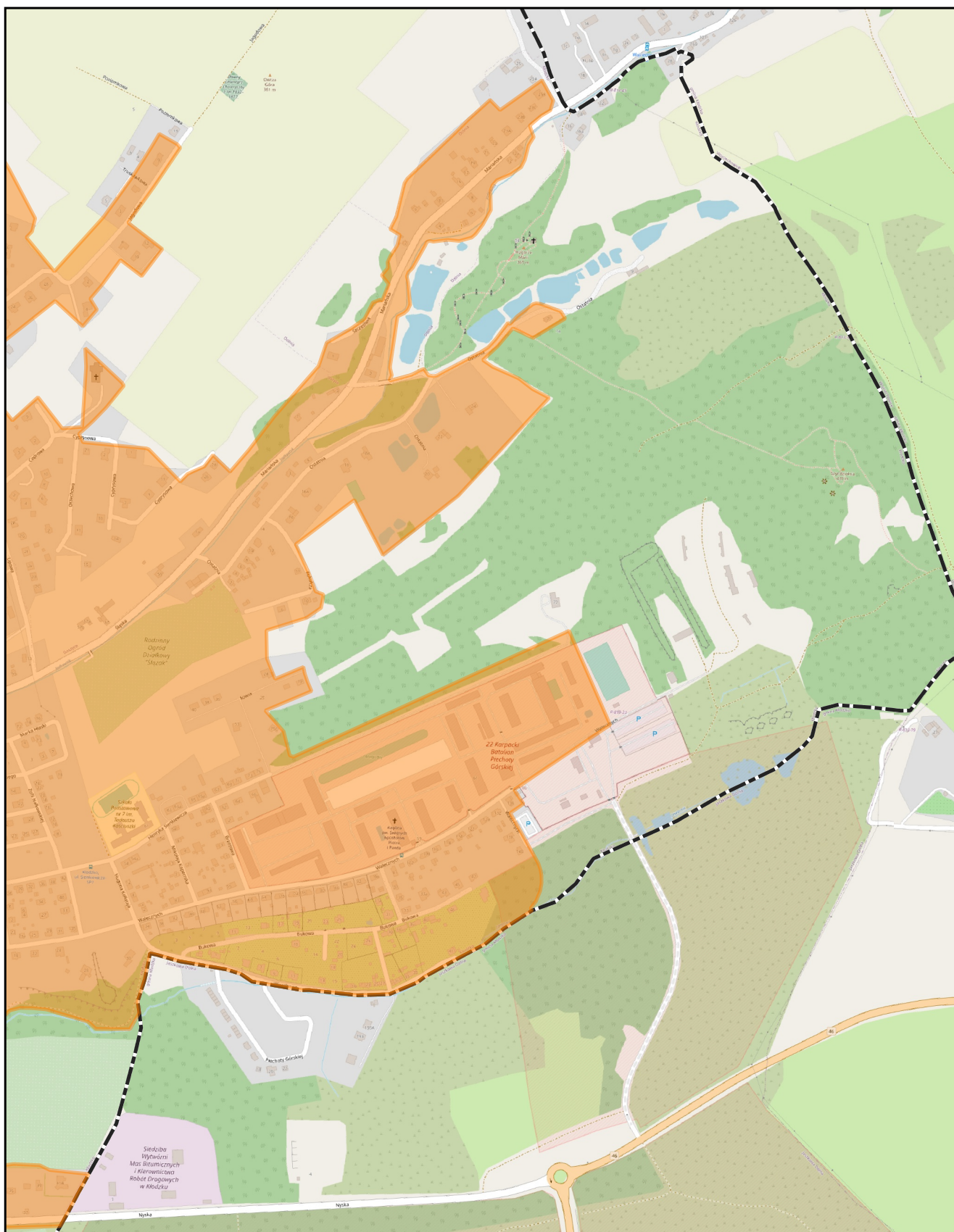


skala: 1:10 000

podkład mapowy: OpenStreetMap

0 0,25 0,5 km



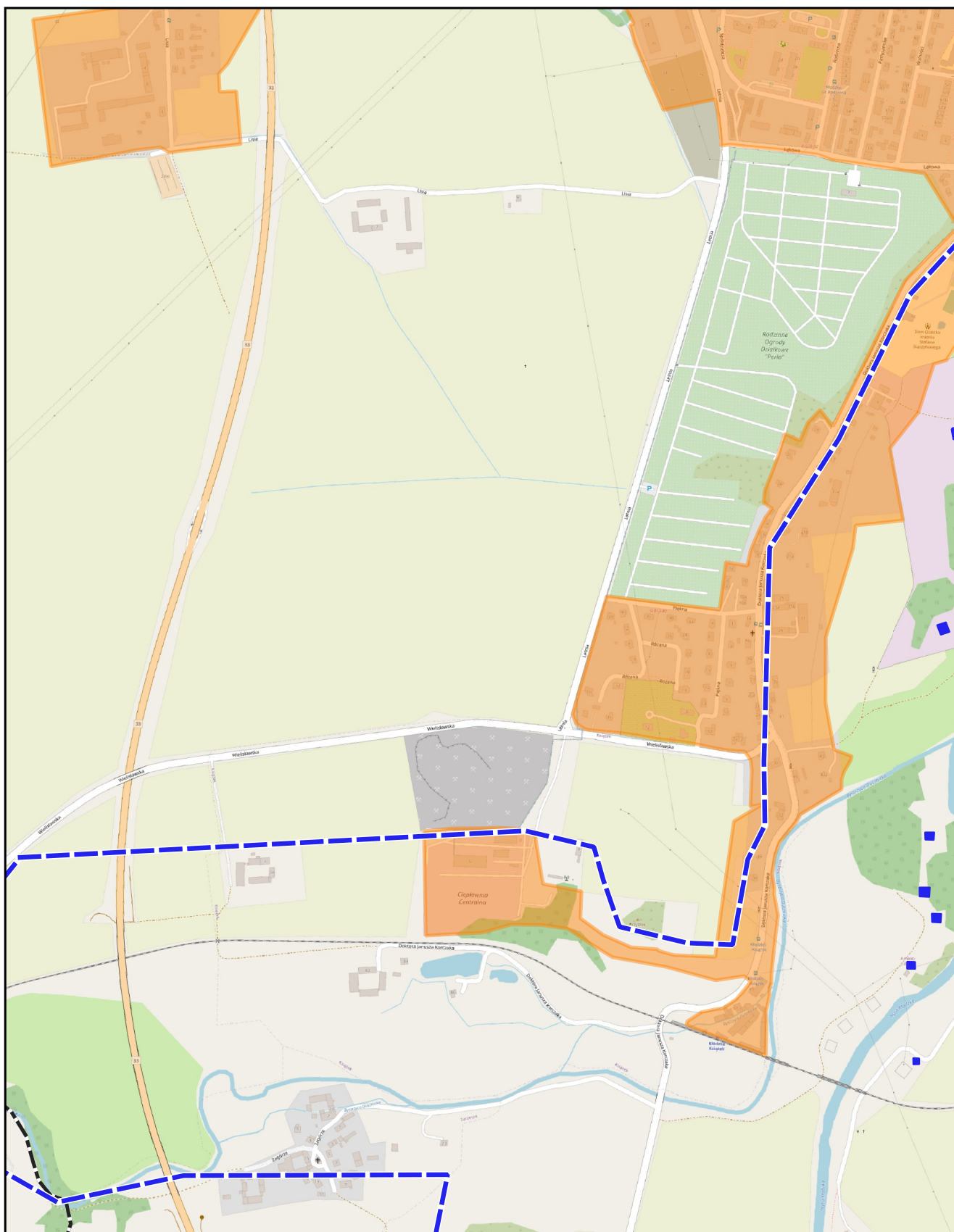


skala: 1:10 000

podkład mapowy: OpenStreetMap

0 0,25 0,5 km



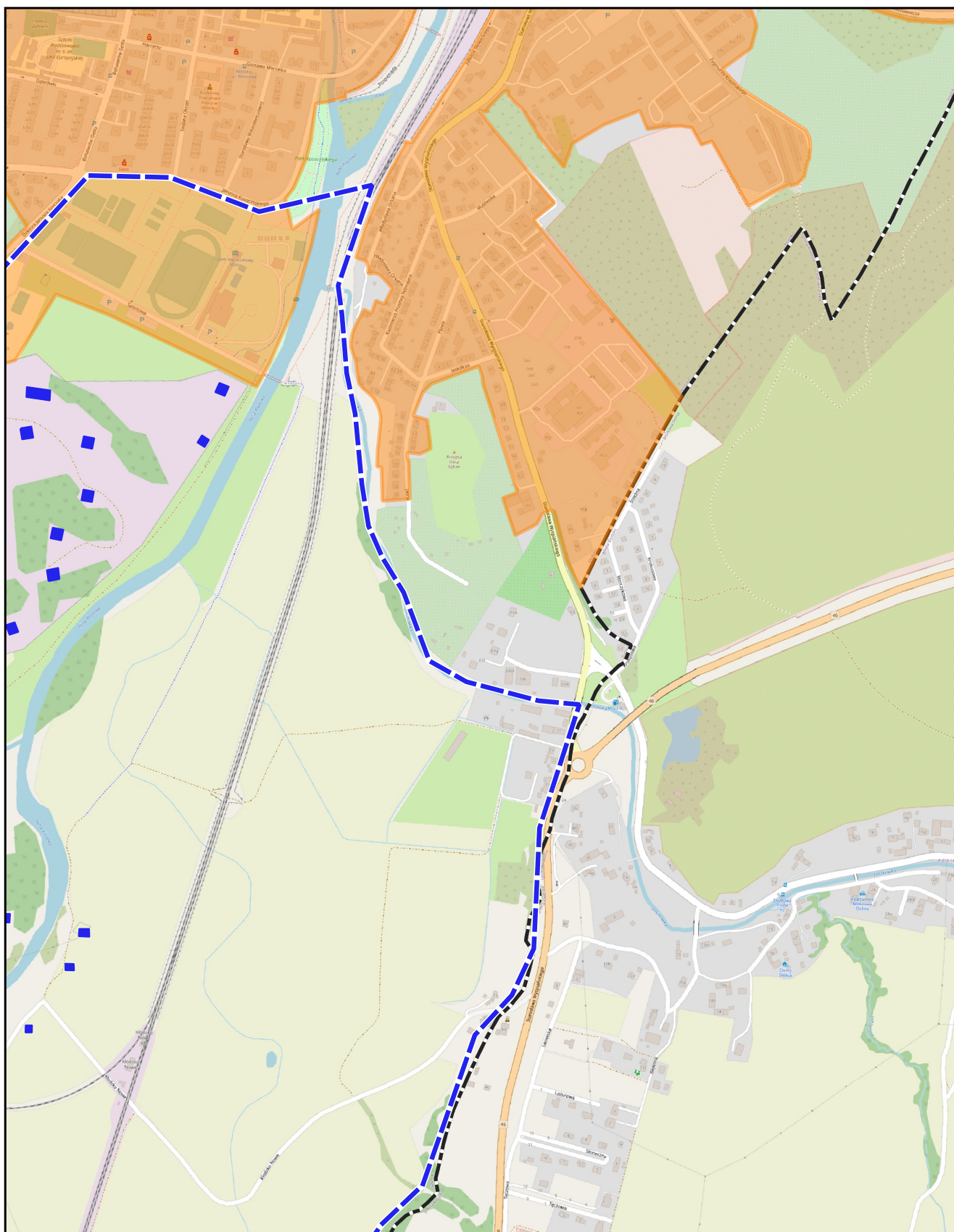


skala: 1:10 000

podkład mapowy: OpenStreetMap

0 0,25 0,5 km





skala: 1:10 000

podkład mapowy: OpenStreetMap

0 0,25 0,5 km



UZASADNIENIE

Aglomeracja Kłodzko została utworzona uchwałą nr XXVII/238/2020 Rady Miejskiej w Kłodzku z dnia 22 grudnia 2020 r. w sprawie wyznaczenia obszaru i granic aglomeracji Kłodzko o równoważnej liczbie mieszkańców (RLM) 28 980. (Dz. Urz. Woj. Dolnośląskiego z 2020 r. poz. 7386).

W skład aglomeracji wchodzi miejscowość: Kłodzko.

Na podstawie art. 92 ustawy Prawo wodne z 20 lipca 2017r. (Dz. U. z 2023 r. poz. 1478 z późn. zm.), przeprowadzono przegląd obszarów i granic aglomeracji Kłodzko, który wykazał, iż z uwagi na analizę planowanych sieci kanalizacji sanitarnej oraz inwentaryzację zbiorników bezodpływowych i przydomowych oczyszczalni ścieków, a także dokładne przeliczenia RLM nastąpiła konieczność zmiany obszaru i granic aglomeracji Kłodzko.

Na mocy ww. ustawy Prawo wodne z dniem 1.01.2018r. kompetencje w zakresie wyznaczania oraz zmian obszaru i granic aglomeracji przejęły samorządy gminne. W myśl art. 87 ust. 1, 2 i 3 ww. ustawy wyznaczenie aglomeracji następuje w drodze uchwały rady gminy.

Wielkość aglomeracji przekracza 2000 RLM, a zatem spełnia wymogi określone w art. 86 ust. 1 ustawy Prawo wodne. Równoważna liczba mieszkańców (RLM) dla aglomeracji Kłodzko wynosi 27 582 RLM i obejmuje:

- 23 724 RLM pochodzących od mieszkańców aglomeracji korzystających z istniejącej sieci kanalizacyjnej,
- 1429 RLM pochodząca od osób czasowo przebywających korzystających z sieci kanalizacyjnej,
- 2 100 RLM pochodząca z przemysłu podłączonego do systemu kanalizacyjnego,
- 320 RLM pochodzących od mieszkańców aglomeracji obsługiwanych przez tabor asenizacyjny,
- 9 RLM pochodzących od mieszkańców aglomeracji korzystających z przydomowych oczyszczalni ścieków.

Aglomeracja Kłodzko posiada oczyszczalnię ścieków w miejscowości Kłodzko. Projektowa (aktualna) maksymalna wydajność oczyszczalni w RLM: 62500. Odbiornikiem ścieków oczyszczonych jest Nysa Kłodzka. Oczyszczalnia ścieków spełnia wymagania odnośnie jakości ścieków oczyszczonych określonych rozporządzeniem Ministra Gospodarki Morskiej i Żeglugi Śródlądowej z dnia 12 lipca 2019.

Procent skanalizowania na chwilę obecną wynosi 98,81% (w wyniku realizacji inwestycji % skanalizowania wzrośnie do 99,21), co spełnia wymóg wyposażenia aglomeracji o RLM < 100 000 w sieć kanalizacyjną co najmniej na poziomie 98% (przy czym pozostałe 2% niezembranego siecią kanalizacyjną ładunku nie będzie większe niż 2 000 RLM).

Na terenach nieskanalizowanych ścieki gromadzone są w zbiornikach bezodpływowych (158 szt.) i przydomowych oczyszczalniach ścieków (3 szt.). Zawartość zbiorników okresowo wywożona jest wozami asenizacyjnymi do stacji zlewnej na terenie oczyszczalni ścieków w Kłodzku.

Gmina dąży do skanalizowania obszaru aglomeracji oraz podłączenia wszystkich posesji do planowanej sieci w celu podwyższenia poziomu ochrony środowiska na tych terenach.

Na terenach nieskanalizowanych, wyłączonych z obszaru aglomeracji ścieki gromadzone są w zbiornikach bezodpływowych. Zawartość zbiorników okresowo wywożona jest wozami asenizacyjnymi do stacji zlewnej na terenie oczyszczalni ścieków w Kłodzku.

Opis aglomeracji Kłodzko stanowi załącznik nr 1 do niniejszej uchwały.

Obszar i granice aglomeracji Kłodzko zostały przedstawione na mapie w skali 1:10 000, stanowiącej załącznik nr 2 do niniejszej uchwały. Skala mapy, na której oznaczono obszar i granice aglomeracji, została określona w Rozporządzeniu w sprawie sposobu wyznaczania obszaru i granic aglomeracji z dn. 27 lipca 2018 r.

Zgodnie z art. 87 ust. 1 Prawa wodnego projekt przedmiotowej uchwały został uzgodniony z Państwowym Gospodarstwem Wodnym Wody Polskie oraz Regionalną Dyrekcją Ochrony Środowiska. Mając powyższe na względzie podjęcie niniejszej uchwały jest uzasadnione.